



## **RØMSKOG KOMMUNE – KJENT FOR LIV OG VEKST**

Rådmannen legger frem årsrapport for kommunens økonomi og tjenesteproduksjon i 2013. Det rapporteres i forhold til mål og rammer vedtatt i handlingsplan og budsjett for 2013.

Årsberetningen er kommunens "selvangivelse" og informerer om arbeidet som politikere, ledelse, medarbeidere, tillitsvalgte og frivillige utfører for å utvikle kommunen og yte best mulig tjenester til innbyggerne i Rømskog.

Småkommuner som Rømskog må samarbeide med nabokommunene på en rekke områder for å kunne tilby de tjenester en kommune skal levere. Det gode samarbeidet med Aurskog-Høland i nord og Marker og Aremark i sør, samt eierskap i interkommunale selskaper er avgjørende i denne sammenheng. I 2013 har en sett at det er behov for nye og større enheter f.eks innen skatt og IKT, noe det arbeides for å få til.

2013 ble et år med svak befolkningsnedgang. Kommunen mangler fortsatt småleiligheter for salg og utleie. Det skapes arbeidsplasser lokalt, og ledigheten var rekordlav.

Når det gjelder økonomi ble kommunen ble nr 1 på Kommunal Rapports Kommunebarometer. Det ble foretatt investeringer for kr 5 mill mot budsjettet 12,3 mill. Store investeringer som kjøp av av utleieleiligheter og opparbeidelse av industritomt ble ikke realisert. Vi gikk med et regnskapsmessig overskudd på ca 1,6mill kr (overskuddet i 2010 var 3,1 mill kr). Brutto driftsresultat

var negativt, men nettodriftsresultat i % av brutto driftsinntekter ble 1,7 % (4,0 % i 2012). Dette er noe lavere enn departementets anbefalte 3 %, men Rømskog har hatt positivt netto driftsresultat hvert eneste år siden 1994!

Helse og omsorg og oppvekst gikk noe ut over sine budsjetterte rammer i 2013. Det er tatt grep i løpet av året som skal bringe driften i balanse. Omstilling og effektivisering av driften er avgjørende for å være i stand til å møte nye utfordringer.

Medarbeiderundersøkelsen ble gjennomført våren 2013, og viste at medarbeiderne fortsatt er meget godt fornøyd med kommunen som arbeidsplass.

Gledelig er det at kommunens mål om reduksjon av sykefraværet ble nådd. Sykefraværet ble ytterligere redusert til 3,4 % i 2013, i 2012 var det 5,0 %.

Kommunens planstrategi 2013-2017 er vedtatt i samarbeid med de andre grensekommunene; Aremark og Marker. Den legger grunnlaget for arbeidet med utarbeidelse av ny kommuneplan som er startet opp i 2014.

Rådmannen takker politikere, ledere og medarbeidere for godt samarbeid og innsatsen i 2013 for å bidra til at Rømskog er en god kommune å bo og arbeide i.

Rømskog, 30. april 2014

Anne Kirsti Johnsen  
rådmann

## INNHold

<b>2013 Året som gikk</b>	<b>4</b>
<b>Driftsregnskap</b>	<b>4</b>
<b>Økonomisk oversikt</b>	<b>5</b>
<b>Resultat</b>	<b>6</b>
<b>Driftsinntekter</b>	<b>7</b>
<b>Driftsutgifter</b>	<b>9</b>
<b>Enhetskostnader</b>	<b>11</b>
<b>Finans</b>	<b>12</b>
<b>Arbeidskapital og likviditet</b>	<b>13</b>
<b>Gjeld</b>	<b>14</b>
<b>Soliditet</b>	<b>17</b>
<b>Investeringer</b>	<b>18</b>
<b>Økonomisk stilling</b>	<b>19</b>
<b>Visjon</b>	<b>19</b>
<b>Måloppnåelse 2013</b>	<b>20</b>
<b>Politisk organisering</b>	<b>22</b>
<b>Fokusområder</b>	<b>23</b>
<b>Innbyggere og folketall</b>	<b>23</b>
<b>Næringsutvikling</b>	<b>25</b>
<b>Omdømmebygging og kommunikasjonsstrategi</b>	<b>27</b>
<b>Klima og miljø</b>	<b>27</b>
<b>Folkehelse</b>	<b>27</b>
<b>Samhandlingsreformen</b>	<b>28</b>
<b>Elektroniske løsninger</b>	<b>29</b>
<b>Brukermedvirkning</b>	<b>29</b>
<b>Samordning av tiltak for utsatte barn og unge</b>	<b>30</b>
<b>Kultur</b>	<b>30</b>
<b>God personalpolitikk og Intern kontroll</b>	<b>30</b>
<b>Administrativ organisering</b>	<b>32</b>
<b>Arbeidsmiljø og HMS</b>	<b>32</b>
<b>Sykefravær</b>	<b>34</b>
<b>Kompetanse</b>	<b>34</b>

Vedlegg:

Interkommunale løsninger

Folkehelseprofil Rømskog 2013

Oversikt over kommunens aksjer

Årsrapport fra tjenesteområdene

# 2013 ÅRET SOM GIKK

I henhold til forskrift om årsregnskap og årsberetning og GKRS (GodKommunalRegnskapsSkikk) nr 6 skal rådmannen utarbeide årsberetning og fremme denne for formannskapet eller annet organ etter kommunestyrets bestemmelse. Årsberetningen skal foreligge til behandling i kommunestyret samtidig som årsregnskapet legges frem. Årsberetningen er rådmannens redegjørelse for kommunens virksomhet det siste året. Det skal redegjøres for kommunens utvikling, og spesielt de faktorer som påvirker resultat og finansiell stilling. Årsberetningen er pliktig informasjon etter lov og forskrift og er ment å være utfyllende i forhold til den informasjon som gis i årsregnskapet.

## Driftsregnskap

	Regnskap 2013	Reg. budsjett	Oppr.budsjett	Regnskap 2012
Skatt på inntekt og formue	14698306	16393000	16393000	15840789
Ordinært rammetilskudd	34871206	33225000	33225000	32650258
Skatt på eiendom	0	0	0	0
Andre direkte eller indirekte skatter	0	0	0	0
Andre generelle statstilskudd	882599	0	0	266098
Sum frie disponible inntekter	50452111	49618000	49618000	48757145
Renteinntekter og utbytte	3106667	1820000	1820000	3089895
Gevinst finansielle instrumenter (omløpsmidler)	0	0	0	0
Renteutgifter, provisjoner og andre finansutgifter	670932	975000	975000	760741
Tap finansielle instrumenter (omløpsmidler)	0	0	0	0
Avdrag på lån	1157141	1160000	1160000	1136387
Netto finansinntekter/utgifter	1278594	-315000	-315000	1192767
Til dekning av tidl. regnskapsmessig merforbruk	0	0	0	0
Til ubundne avsetninger	3234641	3235000	260000	2268896
Til bundne avsetninger	552360	7000	7000	149274
Bruk av tidligere regnskapsmessig mindreforbruk	3074641	3075000	0	2268896
Bruk av ubundne avsetninger	1330000	1330000	760000	516000
Bruk av bundne avsetninger	502704	120000	120000	248690
Netto avsetninger	1120344	1283000	613000	615415
Overført til investeringsregnskapet	629936	124000	124000	63700
Til fordeling drift	52221114	50462000	49792000	50501627
Sum fordelt til drift (fra skjema 1B)	50605720	50462000	49792000	47426986
Regnskapsmessig mer/mindreforbruk	1615394	0	0	3074641



## Resultat

Driftsregnskapet er gjort opp med et positivt netto driftsresultat på kr 1 124 985. I vesentlig grad skyldes overskuddet en kombinasjon av økte inntekter og utbytte.

Det var budsjettert med et negativt driftsresultat på kr 489 000. Netto driftsresultat i % av brutto driftsinntekter ble 1,7 % (4,0 i 2011). Størrelsen på netto driftsresultat sett i forhold til driftsinntektene ble lavere enn departementets anbefalte 3 %. Kommunen fikk merinntekter drift på kr 2,8 mill og kr 1,3 mill merinntekter finans.

Etter pliktige og vedtatte avsetninger gjøres regnskapet opp med ett regnskapsmessig mindreforbruk på kr 1 615 394 som i hovedsak foreslås avsatt på disposisjonsfond (overskuddet i 2012 var 3,1 mill kr). På Kommunal Rapport's Kommunebarometer rangeres Rømskog som den aller beste kommunen i landet når det gjelder økonomisk styring. Sammenstillingen bygger på KOSTRA-tallene for 2013.

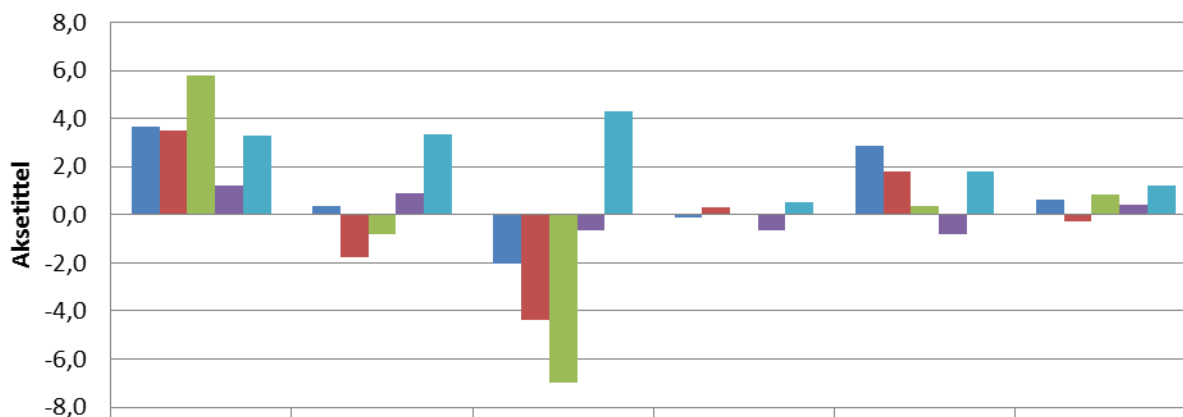
Netto driftsresultat i prosent av brutto driftsinntekter													
	2001	2002	2003	2004	2005	2006	2007	2008	2009	2010	2011	2012	2013
0101 Halden	0,3	-2,7	-1,7	2,9	4,2	3,6	0,5	0,8	-0,6	-0,8	-8,1	-3,7	-3,0
0104 Moss	-1,0	-2,1	-1,5	-0,6	4,6	3,5	3,1	-3,7	-1,5	1,8	1,6	-0,5	-1,5
0105 Sarpsborg	1,4	0,4	-0,3	2,0	4,9	7,8	2,6	-2,5	0,4	2,9	0,4	1,3	1,1
0106 Fredrikstad	-4,7	-3,8	-1,8	-1,6	5,4	5,9	1,8	-0,8	-0,6	-0,5	2,0	2,9	1,5
0111 Hvaler	8,5	-4,6	-5,2	4,9	6,0	8,5	-2,1	-1,2	6,6	8,4	-3,8	0,8	3,1
0118 Aremark	1,8	2,3	-5,6	-5,2	-7,8	13,7	2,4	-4,2	-1,8	0,7	-7,9	2,2	4,6
0119 Marker	-0,5	4,2	3,9	1,3	7,1	7,3	4,3	3,3	0,1	2,6	0,2	-0,6	-0,9
0121 Rømskog	13,0	9,8	6,2	4,1	14,9	17,0	7,7	11,1	4,1	4,7	5,5	4,0	1,7
0122 Trøgstad	4,2	2,2	0,9	8,4	7,0	5,9	1,9	0,7	6,7	3,5	1,4	8,4	4,8
0123 Spydeberg	0,2	0,9	-0,1	4,0	7,1	5,7	2,5	-2,2	0,4	1,3	1,2	3,1	0,7
0124 Askim	-2,6	-6,2	1,1	2,2	6,4	9,1	3,3	4,1	2,3	2,4	3,5	10,6	3,7
0125 Eidsberg	3,8	5,2	-1,8	0,6	2,6	7,2	2,9	-2,0	-0,5	-0,1	1,3	3,2	1,9
0127 Skiptvet	5,5	4,8	2,1	1,6	7,1	13,1	9,9	6,6	5,9	1,7	1,4	3,9	0,5
0128 Rakkestad	1,0	1,7	1,2	2,4	4,5	3,0	0,6	-1,9	2,2	1,8	1,6	1,0	0,5
0135 Råde	0,2	-4,9	-4,2	1,2	1,2	3,4	-4,1	-4,8	1,0	0,8	2,0	3,1	4,3
0136 Rygge	0,5	-1,2	-2,0	-3,0	-2,3	-2,2	1,2	0,8	2,2	0,7	-1,3	0,1	0,2
0137 Våler (Østf.)	2,3	4,9	2,2	0,2	3,7	5,1	2,2	1,5	1,9	-1,8	-0,8	0,6	1,1
0138 Hobøl	0,3	-1,1	-3,5	-0,6	-2,3	-0,9	4,6	2,5	-0,8	-0,3	0,0	0,6	-3,6
EAK Landet	2,0	0,5	0,5	1,9	3,5	5,6	2,3	0,0	2,7	2,1	2,0	2,7	2,3
EAKUO Landet uten Oslo	1,9	0,1	0,7	2,0	3,5	5,2	1,9	-0,6	2,7	2,2	1,8	2,6	2,4
EKA01 Østfold	-0,6	-1,5	-1,1	0,6	4,5	5,6	2,1	-0,8	0,4	1,1	0,2	1,7	0,7

### Netto driftsresultat i % av brutto driftsinntekter

Indikatoren viser netto driftsresultat i prosent av driftsinntektene. Netto driftsresultat beregnes ut fra brutto driftsresultat, men tar i tillegg hensyn til resultat eksterne finansieringstransaksjoner, dvs. netto renter, netto avdrag samt kommunale utlån, utbytter og eieruttak, og er i tillegg korrigert for avskrivninger slik at disse ikke gis resultatteffekt. Netto driftsresultat kan enten brukes til finansiering av investeringer eller avsettes til senere bruk.

Korrigert netto driftsresultat viser netto driftsresultat korrigert for momskompensasjon for investeringer og netto premieavvik, som begge stort sett for en kunstig forbedring av resultatet. Korrigert netto driftsresultat gir dermed et riktigere bilde av den underliggende driften.

## Korrigert netto driftsresultat



	Rømskog	Aurskog-Høland	Aremark	Median i fylket	Median i kommune-gruppa	Landet (inkl Oslo)
■ 2009	3,7	0,4	-2,0	-0,1	2,9	0,6
■ 2010	3,5	-1,8	-4,4	0,3	1,8	-0,2
■ 2011	5,8	-0,8	-7,0	0,0	0,4	0,9
■ 2012	1,2	0,9	-0,6	-0,7	-0,8	0,4
■ 2013	3,3	3,4	4,3	0,5	1,8	1,2

## Driftsinntekter

Samlede inntekter var kr 62 568 080. Det er en økning på kr 2,2 mill fra 2012, og kr 2,8 mill høyere enn budsjettert. Frie inntekter var kr 34,9 mill, en økning på kr 2,2 mill. Økningen skyldes i hovedsak rammetilskuddet. Skatteinntekten var lavere enn budsjettert, og lavere enn i 2012.

Inntektsutjevningen som skal utjevne endringer i skatteinntekten ved at staten omfordeler skatteinntekter fra kommuner med høyest skatteinntekt til kommuner med lav skatteinntekt ble derfor høyere.

Kommunens inntekter er i hovedsak skatt og rammetilskudd. Kommunens inntektssystem innebærer både en innteks- og utgiftsutjevning mellom kommunene. På denne måten utjevnes forskjeller i innbyggernes skatteevne og forskjeller i kommunenes utgiftsbehov.

Dersom skatteinntektene svikter i forhold til hva som er utviklingen for landet som helhet, blir en stor del av svikten i skatteinntekten dekket opp gjennom inntektsutjevningen, og motsatt blir en økning i skatteinntektene i forhold til landsgjennomsnittet i stor grad samordnet vekk. Kommunens økonomi er sårbar fordi den i så stor grad er avhengig av småkommunetillegget og at inntektssystemet inneholder utjevning. Utviklingen i kommunens frie inntekter vises i tabellen på neste side.

År	Skatt i 1000 kr	% endring	Ramme i 1000 kr	% endring	Sum skatt og ramme	% endring
2005	11 071	8,83	16 799	-1,8	27 870	2,16
2006	13 079	18,14	19 652	16,98	32 731	17,44
2007	11 705	-10,51	21 721	10,53	33 426	2,12
2008	12 854	9,82	22 378	3,02	35 232	5,40
2009	12 364	-3,81	27 325	22,11	39 689	12,65
2010	14 451	17,00	27 676	1,00	42 127	6,00
2011	13 826	- 4,32	31 894	15,2	45 720	8,5
2012	15 841	14,5	32 650	2,3	48 491	6,1
2013	14 698	-7,2	34 871	6,8	49 569	2,2

Brukerbetalinger og leieinntekter ble økt med 3 % i 2013 (bortsett fra kost i barnehagen som ble økte med 7 %, og barnehagepris til maxpris), og inntektene ble ca kr 475 000 høyere enn budsjettet.

Oversikten nedenfor viser at Rømskog skiller seg ut med høyest frie inntekter pr. innbygger i Østfold. Hovedårsaken til det høye inntektsnivået i Aremark og Rømskog er småkommunetilskuddet som gis til kommuner med under 3200 innbyggere. Hvis småkommunetilskuddet tas vekk, mister Rømskog over 5 mill kroner i inntekter, noe som vil medføre store økonomiske utfordringer.

Frie inntekter (skatt på inntekt og formue pluss rammetilskudd) i kroner per innbygger													
	2001	2002	2003	2004	2005	2006	2007	2008	2009	2010	2011	2012	2013
0121 Rømskog	36324	40309	40665	40903	41597	49668	51505	52507	57689	62134	66455	70175	<b>73763</b>
0118 Aremark	30634	33390	33434	31935	32853	39635	41019	42299	47814	49064	53669	58368	<b>61856</b>
0128 Rakkestad	22962	24581	26054	26656	27279	30020	30892	32498	35585	37941	44841	47316	<b>50106</b>
0119 Marker	24887	26890	27567	28039	27854	31049	33536	34506	37341	38827	42798	45703	<b>48468</b>
0127 Skiptvet	21839	24090	24918	25280	25177	27973	28072	30796	32905	34564	42266	46278	<b>48067</b>
0122 Trøgstad	22588	24136	25781	26056	26274	29148	29595	31368	35143	36493	42547	45896	<b>47865</b>
0125 Eidsberg	21615	23422	24059	24738	24260	27938	28214	29673	32949	35434	41104	44571	<b>47319</b>
0123 Spydeberg	23383	23471	24934	24747	25326	27388	27453	28787	31748	32978	41463	44333	<b>45686</b>
0105 Sarpsborg	20620	21846	22989	23230	24036	26239	27111	28688	31431	33097	40322	43371	<b>45346</b>
0135 Råde	22879	23092	24947	23076	23525	27263	26698	28511	31444	32887	39893	43132	<b>44892</b>
0111 Hvaler	23748	24772	24697	25344	26133	28449	28722	30844	35282	35596	41094	43890	<b>44885</b>
0101 Halden	21122	23016	24154	24185	25255	27885	28602	30027	32492	33651	39705	43151	<b>44877</b>
0106 Fredrikstad	20606	21969	22927	23184	23982	26599	27414	28664	31361	32773	39409	42357	<b>44299</b>
0124 Askim	19982	21095	22608	22888	23471	25485	26166	27704	29775	31804	39314	42515	<b>44168</b>
0136 Rygge	19486	20854	22305	22897	22867	26368	26933	28289	30896	33368	39288	41983	<b>43632</b>
0138 Hobøl	20949	22877	23919	23953	24686	26631	28161	29495	31624	33265	40339	43387	<b>43476</b>
0137 Våler (Østf.)	20785	24045	25394	24182	24738	27270	26856	28218	31226	32563	40163	42011	<b>43413</b>
0104 Moss	19480	20963	22094	21581	23730	26022	26838	28241	29898	31518	39164	41744	<b>43304</b>
EAK Landet	24337	24803	25749	25708	26784	29728	30257	31759	34363	35893	43445	46505	<b>48196</b>
EKA01 Østfold	20926	22365	23478	23581	24394	27004	27723	29164	31792	33398	40179	45686	<b>47407</b>
Landet uten Oslo	22609	24144	25130	25171	26236	29068	29533	30969	33712	35271	42641	43184	<b>45035</b>



## Driftsutgifter

Samlede brutto driftsutgifter var kr 64 964 000, en økning på kr 3,7 mill fra året før. Tabellen viser utviklingen i kommunens driftsutgifter de siste årene, samt ikke disponert overskudd.

ÅR	Driftsutgift i 1000 kr	% endring	Ikke disp. oversk. i 1000 kr
2005	39 753	3,22	1 232
2006	42 898	7,91	3 994
2007	47 823	11,48	1 078
2008	47 636	-0,39	3 696
2009	54 790	3,4	2.052
2010	56 303	5,2	2.173
2011	57 160	1,5	2.268
2012	61 243	7,1	3 074
2013	64 964	6,0	1 615

### Brutto driftsutgifter i kroner per innbygger

Brutto driftsutgifter er de samlede driftsutgiftene inkludert avskrivninger korrigert for dobbeltføringer som skyldes viderefordeling av utgifter/ internkjøp mv. Brutto driftsutgifter per innbygger i kommunen viser enhetskostnaden ved den totale kommunale virksomhet og kan også være en produktivitetsindikator

Brutto driftsutgifter i kroner per innbygger												
	2002	2003	2004	2005	2006	2007	2008	2009	2010	2011	2012	2013
0121 Rømskog	51737	54530	57762	59336	65106	73801	70902	79650	82985	82654	88802	<b>96667</b>
0118 Aremark	49545	53500	54060	55809	59527	64125	70568	77545	79520	84871	82682	<b>88339</b>
0111 Hvaler	44116	47136	45561	46505	51053	55491	58562	62063	67068	78489	79703	<b>86992</b>
0128 Rakkestad	37299	39597	40199	41852	44864	48598	53362	56745	58411	62093	68271	<b>71905</b>
0127 Skiptvet	37085	40234	41691	42637	43091	46511	51761	56933	60282	63217	67989	<b>71712</b>
0123 Spydeberg	34558	37294	41833	44415	47068	50676	55240	61543	61150	61997	65061	<b>69545</b>
0119 Marker	36672	38997	41393	42509	44110	48792	51391	57180	57126	59343	64542	<b>69081</b>
0122 Trøgstad	35570	38235	39862	40429	44150	47397	50745	55805	57465	60776	60753	<b>67656</b>
0104 Moss	38907	40506	41365	43059	45353	47971	52915	54980	57266	60631	65186	<b>67509</b>
0101 Halden	34137	36182	37501	39232	42409	44894	48219	54290	58053	62510	63830	<b>66408</b>
0106 Fredrikstad	35688	37573	39728	41058	43149	46547	50154	54570	55050	57618	60659	<b>64030</b>
0125 Eidsberg	34571	36881	39193	40512	40908	43749	47934	52773	54661	58711	59172	<b>63861</b>
0138 Hobøl	34205	36816	39799	41629	44246	45128	48762	52678	54856	58018	60379	<b>63248</b>
0105 Sarpsborg	34846	37514	38634	39785	41941	45321	49776	53094	53677	57282	60474	<b>63069</b>
0137 Våler (Østf.)	36231	37508	38743	40032	42060	43766	45954	52418	56080	56534	59213	<b>62262</b>
0124 Askim	37518	36387	37951	39178	41067	44755	47277	50136	53072	57001	57377	<b>61932</b>
0135 Råde	32776	33287	34148	36038	38937	42062	46525	50207	52496	55521	57979	<b>60335</b>
0136 Rygge	33101	34887	36396	36598	40555	44098	47539	51153	53785	56591	58223	<b>60075</b>
<b>EAK Landet</b>	<b>39138</b>	<b>41107</b>	<b>42946</b>	<b>44510</b>	<b>47071</b>	<b>50252</b>	<b>54482</b>	<b>58394</b>	<b>60439</b>	<b>63236</b>	<b>66737</b>	<b>69758</b>
<b>Landet uten Oslo</b>	<b>38355</b>	<b>40158</b>	<b>41883</b>	<b>43607</b>	<b>46250</b>	<b>49430</b>	<b>53636</b>	<b>57540</b>	<b>59619</b>	<b>62524</b>	<b>65942</b>	<b>69000</b>
<b>EAK01 Østfold</b>	<b>35827</b>	<b>37762</b>	<b>39322</b>	<b>40664</b>	<b>43048</b>	<b>46247</b>	<b>50132</b>	<b>54206</b>	<b>55836</b>	<b>59176</b>	<b>61908</b>	<b>65127</b>

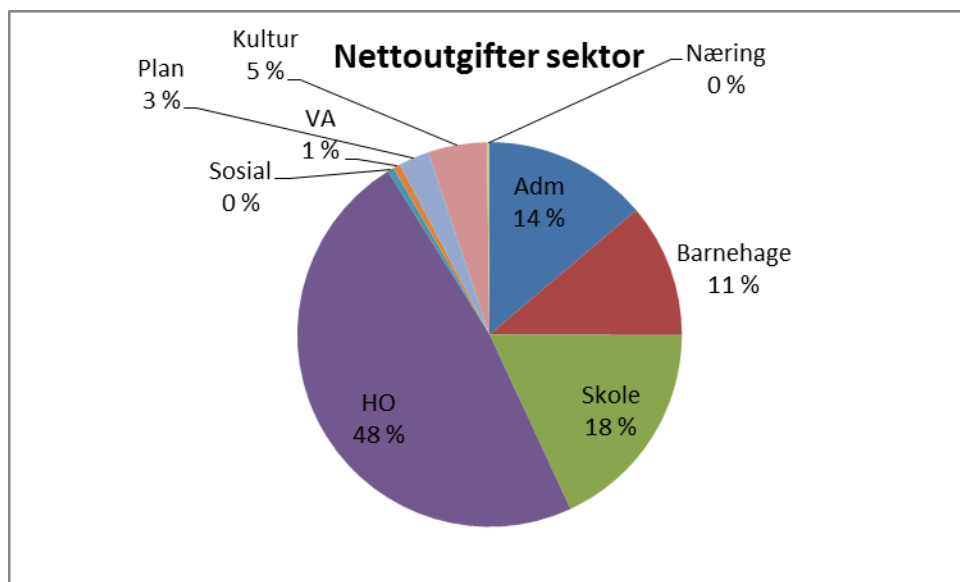
Utgiftsvariasjonene kommunene i mellom er blant annet relatert til forskjeller i tjenestebehovet, dvs. hvor mange innbyggere det er innenfor de forskjellige aldersgruppene og kommunenes størrelse, smådriftsulemper og stordriftsfordeler. Ressursbruken sier også noe om hvor effektiv tjenesteproduksjonen er. De minste kommunene i Østfold, Rømskog og Aremark bruker mest.

Driftsregnskapet for tjenesteområdene viser et samlet forbruk som var 0,3 % høyere enn budsjettet.

	<b>Regnskap 2013</b>	<b>Rev bud 2013</b>	<b>Avvik %</b>	<b>Regnskap 2012</b>
Sentraladministrasjonen	8 248	7 574	+8,9	5 648
Oppvekst	13 440	13 208	+1,8	12 722
Helse- og omsorg	19 963	19 589	+1,9	20 739
Boligformål/næring	3 758	4 067	-7,6	3 209
Kirke og kultur	3 359	3 244	+3,5	3 216
Teknisk	1 851	1 957	-5,3	1 548
Samferdsel	-14	823		346
Sum	50 606	50 462	+0,3	47 427

For sentraladministrasjonen skyldes merforbruket pensjonsutgifter og premieavvik høyere enn budsjettet. Kr 120 000 av avviket i oppvekst er dekket inn av bundne fond barnehage i tråd med politisk vedtak for å kunne tilby barnehageplass på dagen.

Avviket i helse- og omsorg skyldes i hovedsak overforbruk på lønn med tilhørende sosiale utgifter, samt tapte inntekter på ledige sykehjemsplasser. Utgiftene til sosialhjelp og barnevern ble lavere enn budsjettet. Overforbruket i kultur skyldes utgivelsen av bygdeboka som ikke var budsjettet. Avviket på samferdsel skyldes føring av momskompensasjon fra investeringer i driftsregnskapet.



Diagrammet viser nettoutgiftene fordelt på de ulike sektorene i Rømskog kommune. 14 % av budsjettet brukes til administrasjon og styring. Dette er som året før. Foruten utgifter til sentraladministrasjonen, er det kommunens utgifter til politisk nivå, felles IT-løsninger, forsikringer, revisjon og lignende som ligger her. Snittet for Østfoldkommunene var 7,4 %. Nettoutgiftene til barnehage var 11 % av driftsbudsjettet, og 12,8 % for Østfoldkommunene. Nettodriftsutgiftene til skole var 18 %, noe som er 574 % lavere enn snittet for Østfoldkommunene. Andelen brukt til helse og omsorg var 48 % i 2013, noe som er en økning på 10 % fra i fjor, snittet i Østfold var 39,5 %.

Sosiale tjenester og barneverns andel av nettodriftsutgifter var på et minimum.

Netto driftsutgiftene til kirke og kultur var 5 % av kommunens driftsmidler, snittet i Østfold var kun på 3,1 %. Rømskog satser på kultur og ble nr 23 av landets kommuner og nr 1 i Østfold på Kommunal Rapports kommunebarometer for kultur. Det vurderes at fordelingen er i tråd med de vedtatte prioriteringer.

## Enhetskostnader

Netto driftsutgifter	Komm 5 2013	Rømskog 2013
Barnehage pr oppholdstime	56	54
Grunnskole pr elev	107 364	110 658
Kommunehelsetjeneste pr innb.	3 499	5 040
Sykehjemsplass	915 471	915 471
Hjemmehjelp pr time	392	358
Sosialtjeneste pr. mottaker	1 674	
Barnevern pr barn	87 167	0
Administrasjon pr. innb.	6 641	7 171

Indikatoren viser om driften er dyr eller rimelig i forhold til sammenlignbare kommuner.

ENHETSKOSTNADER	Kommunens eget resultat					Trend	De 5 % beste hvert år				
	KB 2010	KB 2011	KB 2012	KB 2013	KB 2014		2010	2011	2012	2013	2014
<b>HJEMMETJENESTE:</b> Korr. brutto utg/mottaker, mot median i egen kommunegr (10 % vekt innen	48	52	63	73	69	↑	56	57	57	59	60
<b>HJEMMETJENESTE:</b> Per time bistand per bruker, målt mot median i egen kommunegruppe (10 %)	40	34	40	66	91	↓	54	54	55	55	60
<b>SYKEHJEMSPASS:</b> Korr. brutto utgifter per plass, målt mot median i egen kommunegruppe (15 %)	94	104	87	95	100	↓	80	78	80	81	83
<b>GRUNNSKOLEUNDERVISNING:</b> Per elev, målt mot median i egen kommunegruppe (20 %)	89	100	93	101	103	↓	84	83	82	80	82
<b>BARNEHAGE:</b> Kostnad per oppholdstime, målt mot median i egen kommunegruppe (10 %)	96	100	100	93	96	↓	82	84	83	83	85
<b>BARNEVERN:</b> Netto utgifter per barn med tiltak, målt mot median i egen kommunegruppe (10 %)									56	55	61
<b>SOMATISKE TJENESTER:</b> Netto utgifter per innbygger, målt mot median i egen kommunegruppe (10 %)				78	59	↑				74	71
<b>SOSIALTJENESTE:</b> Korrigerte driftsutgifter per mottaker, målt mot median i egen kommunegr (5 %)	304	149	46	18	22	↓	42	39	37	35	28
<b>KOMMUNEHELSE:</b> Netto utgifter per innbygger, målt mot median i egen kommunegruppe (5 %)	71	98	80	136	144	↓	68	69	68	71	71
<b>ADMINISTRASJON:</b> Netto utgifter per innb., målt mot median i egen kommunegruppe (5 %)	146	174	142	112	108	↑	68	67	66	67	67

Sykehjemsplasser, elevkostnaden og barnehagekostnaden er ikke veldig kostbare sammenlignet med andre, men kostnadene varierer kraftig fra år til år. I tabellene under er enhetskostnadene sammenlignet med årene før, og de andre kommunene i vår gruppe nr 5.

## Finans

I tråd med finansreglementet ble det rapportert på finansforvaltningen hver tertial. Netto finanstransaksjoner var kr 1 279 000, en økning fra 2012, en økning ifht budsjett.

Det ble betalt avdrag med kr 1 157 000. Beløpet er godt innenfor grensen for minste tillatte avdrag i følge kommunelovens § 50 nr 7.

Det ble betalt kr 671 000 i renteutgifter, en nedgang på kr 90 000 fra 2012 og noe lavere enn budsjettet. Snittrenten på innskuddene var 3,20 % ved årets slutt, samlet snittrente på lån var 2,88 %. Renter og avdrag utgjør 3,15 % av årets driftsinntekter, fylkesmannens anbefaler 7 % som øvre grense.

I 2013 mottok Rømskog kommune kr 1 928 571 i utbytte fra Østfold Energi.

Det ble i 2013 brukt kr 5,6 mill av fondsmidler, hovedsakelig til investeringer, og avsatt 3,8 mill til fond.

Netto finans og avdrag i prosent av brutto driftsinntekter (2001-2013)													
	2001	2002	2003	2004	2005	2006	2007	2008	2009	2010	2011	2012	2013
0105 Sarpsborg	3,9	1,8	1,7	3,5	1,3	1,3	2,0	4,3	3,4	3,6	4,4	5,0	<b>5,8</b>
0124 Askim	3,5	5,6	6,2	5,9	2,9	1,5	2,3	3,3	3,8	3,5	3,4	3,7	<b>5,7</b>
0101 Halden	5,9	5,6	5,2	3,8	2,7	3,6	3,3	4,0	4,5	4,0	5,0	5,0	<b>5,3</b>
0106 Fredrikstad	8,7	7,3	4,8	4,5	3,6	4,6	5,4	7,2	5,7	6,3	6,2	5,1	<b>5,2</b>
0111 Hvaler	4,8	6,6	6,7	4,9	4,5	4,8	5,3	8,3	6,1	5,7	6,1	5,4	<b>5,0</b>
0123 Spydeberg	4,6	5,5	3,0	3,6	1,3	2,2	2,8	4,5	4,2	5,0	5,3	5,0	<b>4,8</b>
0128 Rakkestad	3,0	2,8	3,9	4,7	5,3	6,1	6,0	6,1	5,5	5,4	4,9	4,7	<b>4,8</b>
0136 Rygge	2,1	1,5	1,5	4,2	4,9	5,0	5,3	5,6	5,0	4,9	4,9	4,5	<b>4,3</b>
0125 Eidsberg	2,2	2,0	6,6	4,7	1,8	2,4	3,8	5,1	4,6	4,0	3,8	4,8	<b>3,9</b>
0135 Råde	1,3	1,7	3,3	4,2	4,1	4,9	5,6	7,3	3,0	3,3	3,8	3,5	<b>3,2</b>
0138 Hobøl	4,6	3,5	3,7	2,8	2,4	2,3	3,0	3,8	3,9	3,8	3,8	3,8	<b>3,2</b>
0119 Marker	-0,6	0,3	2,9	4,8	-0,2	0,3	1,8	3,6	2,8	2,8	3,2	3,5	<b>3,1</b>
0137 Våler (Østf.)	3,7	3,4	2,6	4,2	1,9	1,3	2,8	4,9	2,6	2,5	3,2	2,9	<b>2,0</b>
0122 Trøgstad	0,3	0,2	0,4	-0,4	0,1	1,0	2,9	3,3	-1,9	1,1	2,4	1,0	<b>1,3</b>
0104 Moss	-1,9	-1,5	-1,5	-0,4	-1,9	-1,5	-1,1	-0,1	0,3	0,1	0,3	0,5	<b>0,4</b>
0118 Aremark	-1,1	-3,5	-2,6	-1,9	-9,3	-12,5	-4,2	-2,3	-1,3	-1,4	-0,3	0,3	<b>0,4</b>
0127 Skiptvet	-1,5	-1,8	-1,2	0,3	-2,5	-2,4	-1,5	-0,7	0,6	0,1	0,2	0,2	<b>0,2</b>
0121 Rømskog	-8,3	-4,3	-6,8	-5,2	-15,0	-12,5	-10,6	-6,9	-3,4	-4,1	-2,5	-2,0	<b>-2,0</b>
EAK Landet	2,9	2,8	2,1	2,4	2,0	1,9	2,8	3,8	1,8	2,5	3,2	2,8	<b>2,7</b>
EAKUO Landet uten Oslo	3,2	3,3	2,3	2,6	2,2	2,3	3,4	4,7	2,3	3,0	3,7	3,3	<b>3,1</b>
EKA01 Østfold	4,3	3,6	3,1	3,5	2,0	2,5	3,1	4,6	3,9	4,0	4,3	4,1	<b>4,3</b>

Høye netto finans- og avdragsutgifter indikerer isolert sett en høy lånegjeld. Jo høyere netto finansutgifter kommunen har, jo mer er bundet av de midlene kommunen har til disposisjon for prioriterte tiltak.

Kommuner med negative netto rente- og avdragsutgifter har høyere finansinntekter enn finansutgifter. I 2013 var det bare Rømskog og Østfold-kommunene som har netto finansinntekter.

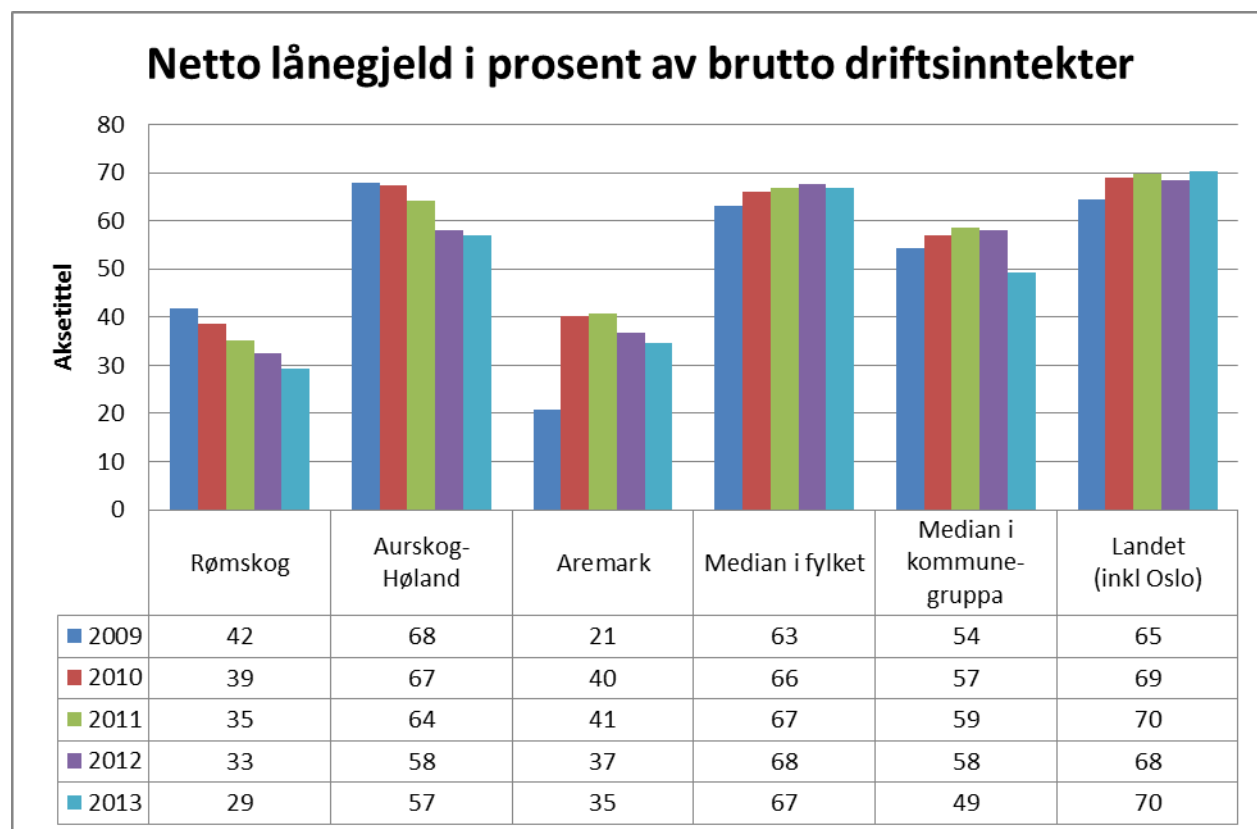
## Arbeidskapital og likviditet

Forholdet mellom omløpsmidler og kortsiktig gjeld viser likviditetsgraden og forteller noe om kommunens evne til å dekke sine kortsiktige forpliktelser. Det benyttes to nøkkeltall: Likviditetsgrad 1 tar utgangspunkt i alle omløpsmidlene, og her bør nøkkeltallet være større enn 2 fordi noen av omløpsmidlene kan være mindre likvide. Minst halvparten av omløpsmidlene skal være finansiert med langsiktig kapital. Likviditetsgrad 2 tar utgangspunkt i de mest likvide omløpsmidlene og her bør nøkkeltallet være større enn 1. De mest likvide omløpsmidlene er kasse, bank og markedsbaserte plasseringer. Omløpsmidler skal kunne realiseres fort. Tallene under viser at likviditeten de siste årene har vært over god, både etter likviditetsgrad 1 og 2.

Det er for Rømskogs del liten forskjell på likviditetsgrad 1 og 2.

<b>Likviditetsgrad 1</b>			
År	Omløpsmidler	Kortsiktig gjeld	Likviditetsgrad
2007	34 907 454	7 185 455	4,86
2008	32 920 746	7 724 680	4,26
2009	32 349 569	7 284 113	4,44
2010	36 110 576	9 143 921	3,95
2011	37 511 045	9 801 410	3,83
2012	38 685 401	9 406 472	4,1
2013	38 517 594	12 606 668	3,0
<b>Likviditetsgrad 2</b>			
År	Omløpsmidler	Kortsiktig gjeld	Likviditetsgrad
2007	29 769 596	7 185 455	4,14
2008	29 466 880	7 724 680	3,81
2009	30 156 908	7 391 203	4,08
2010	33 386 807	9 143 921	3,65
2011	34 107 826	9 801 410	3,48
2012	34 883 200	9 406 472	3,7
2013	34 149 821	12 606 668	2,7

## Gjeld



Gjeldsgrad viser forholdet mellom kapital som er finansiert av utenforstående og kommunen selv. Jo mindre gjeldsgraden er, dess mer solid er kommunen og evnen til å tåle tap stor. Gjeldsgraden inkl. pensjonsforpliktelser har økt, mens gjeldsgrad uten premieforpliktelser er stadig synkende, og ytterligere redusert i 2013.

Nedenfor vises gjeldsgraden i to versjoner – en uten pensjonsforpliktelser og en der pensjonsforpliktelsene er tatt med. Få lånefinansierte investeringer er årsaken, men denne situasjonen kan sannsynligvis ikke fortsette.

<i>Gjeldsgrad inkl. premieforpliktelser</i>			
År	Egenkapital	Gjeld/premieforpl	Gjeldsgrad
2007	57 202 455	67 238 971	1,18
2008	61 600 772	70 337 485	1,14
2009	58 535 801	80 701 411	1,38
2010	60 811 525	82 109 437	1,35
2011	61 428 780	92 935 470	1,51
2012	61 519 598	96 715 290	1,57
2013	59 739 902	102 915 310	1,72

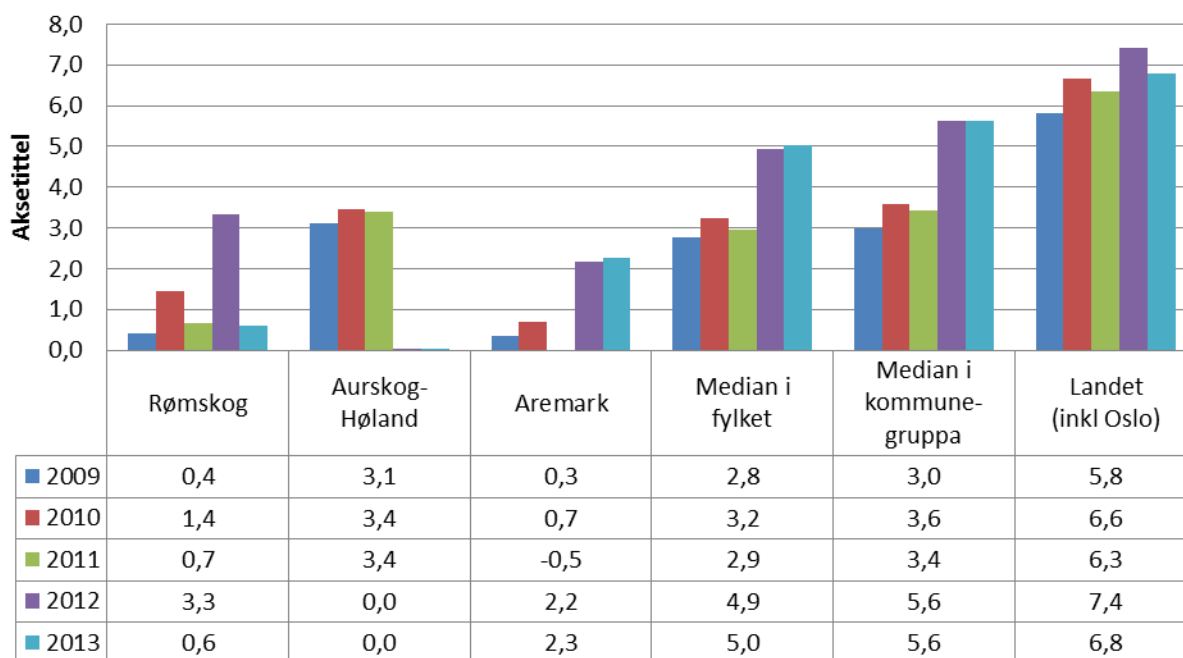
Pensjonsforpliktelsene ble definert som gjeld fra og med 2002.

Nedenfor vises gjeldsgrad der premieforpliktelsene ikke er tatt med:

<i>Gjeldsgrad ekskl. premieforpliktelser</i>			
År	Egenkapital	Gjeld u/premieforpl	Gjeldsgrad
2007	57 202 455	24 049 068	0,42
2008	61 600 772	23 324 032	0,38
2009	58 435 801	27 640 054	0,47
2010	60 811 525	26 285 236	0,43
2011	61 428 780	25 201 160	0,41
2012	61 519 598	24 081 055	0,39
2013	59 739 902	22 787 789	0,38

Gjeldsgraden inkl. pensjonsforpliktelser har økt, mens gjeldsgrad uten premieforpliktelser er redusert i 2013.

## Oppsamlet premieavvik i balansen - i prosent av brutto driftsinntekter



Gjeld pr innbygger uten pensjonsforpliktelser er redusert i 2012, det ble ikke tatt opp nye lån bortsett fra Startlån, og antallet innbyggere økte.

### Netto lånegjeld i kroner per innbygger

Netto lånegjeld i er definert som langsiktig gjeld (eksklusive pensjonsforpliktelser) fratrukket totale utlån og ubrukte lånemidler. I totale utlån inngår formidlingslån og ansvarlige lån (utlån av egne midler). Indikatoren omfatter dermed utlån hvis mottatte avdrag skal inntektsføres i investeringsregnskapet, i tillegg til innlån som skal avdras i driftsregnskapet.

Gjeld pr innbygger med og uten pensjonsforpliktelser					
År	Gjeld/premieforpl	Gjeld u/premieforpl	Innbyggere pr. 1.1	Gjeld pr innbygger	
				m/premieforpl.	u/premieforpl.
2007	67 238 971	24 049 068	659	102 032	36 493
2008	70 337 485	23 324 032	649	108 378	35 938
2009	80 701 411	27 640 054	671	120 270	41 192
2010	82 109 437	26 285 236	678	121 105	38 769
2011	92 935 470	25 201 160	688	135 080	36 629
2012	96 715 290	24 081 055	691	139 964	34 850
2013	102 915 310	22 787 789	672	153 148	33 910

### Langsiktig gjeld i % av brutto driftsinntekter



Indikatoren viser langsiktig gjeld i prosent av driftsinntektene. Ordinære renter og avdrag på lån skal finansieres av driftsinntektene, og indikatoren viser langsiktig gjeldsbelastning i forhold til disse. Lån beregnet for videreformidling til andre instanser/innbyggere, såkalte formidlingsutlån, inngår også i indikatoren. Langsiktige lån har normalt lengre løpetid enn ett år.

Langsiktig gjeld i % av brutto driftsinntekter - eksl. Pensjonsforpliktelser (konsern)											
	2003	2004	2005	2006	2007	2008	2009	2010	2011	2012	2013
0124 Askim	85,9	86,2	88,0	87,4	110,5	98,5	100,8	91,1	108,3	107,8	105,2
0105 Sarpsborg	63,9	62,1	66,2	71,4	72,0	82,1	97,5	89,7	93,4	101,5	101,1
0106 Fredrikstad	89,3	98,1	91,1	86,8	87,9	90,3	95,2	100,8	102,4	104,0	100,8
0101 Halden	61,4	61,0	64,8	62,0	70,9	86,3	89,0	98,0	108,7	107,6	98,5
0104 Moss	56,5	59,9	62,9	67,5	80,7	75,7	79,6	83,6	92,9	99,9	97,0
0128 Rakkestad	71,8	83,7	108,3	116,8	117,6	106,7	98,0	95,0	95,9	96,9	95,0
0123 Spydeberg	54,2	54,1	61,2	58,1	76,6	70,7	83,0	83,3	83,8	82,1	88,3
0136 Rygge	73,8	91,3	92,1	98,7	100,7	96,1	89,1	89,9	89,9	88,6	87,7
0125 Eidsberg	86,1	86,8	92,2	100,8	96,9	91,4	85,9	84,8	89,0	87,3	86,5
0135 Råde	62,3	78,4	92,9	79,6	77,7	66,7	63,3	67,2	72,7	85,7	80,9
0111 Hvaler	81,6	79,0	82,2	89,4	97,2	98,1	91,8	90,5	87,4	83,8	80,6
0138 Hobøl	79,3	85,1	87,7	87,6	81,9	75,1	75,6	74,0	72,2	66,7	63,5
0137 Våler (Østf.)	63,9	72,8	61,2	79,6	74,4	74,5	80,8	75,9	69,7	65,5	59,9
0119 Marker	109,5	102,6	93,9	86,2	83,3	78,0	73,1	69,9	69,7	65,3	59,3
0118 Aremark	52,5	48,4	45,9	37,8	34,3	37,6	42,5	48,1	50,4	49,0	43,4
0122 Trøgstad	40,7	64,4	68,3	62,7	61,4	58,6	54,5	54,8	51,6	46,7	41,1
0121 Rømskog	39,9	40,3	59,8	50,7	53,2	48,7	51,9	48,3	44,6	40,0	36,5
0127 Skiptvet	27,6	23,1	21,5	26,0	21,6	29,5	24,7	23,7	21,4	19,1	26,2
EAK Landet	79,1	83,0	86,0	84,1	85,4	87,0	88,7	93,8	94,8	87,3	90,1
EAKUO Landet uten Oslo	76,7	78,6	81,5	80,2	82,5	84,5	86,0	91,0	92,8	91,4	93,3
EKA01 Østfold	72,3	76,9	77,9	78,5	82,9	84,5	88,7	89,5	93,9	96,2	93,3

## Soliditet

Begrepet soliditet kan forklare kommunens evne til å tåle tap. Gjeldsgrad og egenkapitalprosent gir informasjon om soliditeten. Egenkapitalprosenten gir informasjon om hvor stor andel av kommunens eiendeler som er finansiert med egenkapital. Dersom alle eiendeler er finansiert med egenkapital vil egenkapitalprosenten bli lik 1,0.

<i>Egenkapitalprosent</i>			
År	Kapitalkonto	Eiendeler	Egenkap.prosent
2007	30 400 175	96 719 427	0,31
2008	35 422 587	106 742 189	0,33
2009	32 588 227	114 267 767	0,29
2010	33 212 752	115 954 307	0,29
2011	32 876 601	126 364 189	0,26
2012	31 408 551	128 955 959	0,24
2013	32 921 857	136 744 286	0,24

## Investeringer

	REGNSKAP 2013	BUDSJETT REV. 2013	BUDSJETT OPPR. 2013	REGNSKAP 2012
<b>Administrasjon</b>				
Data/fibernet	379 194	500 000	500 000	0
<b>Skolen/barnehagen</b>				
Brannalarm	361 000	320 000	320 000	0
Tilbygg barnehage	22 844	324 000	324 000	0
Kulvert	0	0	0	7 875
Planlegging ungdomsskolen		300 000	300 000	
<b>Helse/omsorg</b>				
Samhandlingsreformen		100 000	100 000	
Data		0	0	147 840
Sykesignal	0	350 000		0
Rehab. Helse/sosial	163 940	0	0	8 247
<b>Boligformål/næring</b>				
Kjøp av Sandemfeltet	700 000	700 000	0	54 870
Opparbeiding industriområde		500 000	500 000	
Utleieleiligheter	0	3 000 000	3 000 000	0
<b>Kultur</b>				
Tinghuset Kurvæn	147 208	350 000	350 000	
Balløkke	0	300 000	300 000	105 672
<b>Teknisk</b>				
Inventar/utstyr		100 000	100 000	
Kloakk/renseanlegg	0	600 000	600 000	
<b>Samferdsel</b>				
Veilys				
Haukenesfeltet/Skurås	1 111 599	600 000		
Gang- og sykkelvei	2 177 216	3 800 000	3 800 000	186 669
Sentrumspan	0	200 000	200 000	
Veinavn	2 026	300 000	300 000	0
<b>Samlede investeringsutgifter</b>	<b>5 065 027</b>	<b>12 344 000</b>	<b>10 694 000</b>	<b>511 173</b>

Det ble foretatt investeringer for kr 5 mill. Det ble investert i fiber til kommunens administrasjonsbygg, elektronisk sak- og arkivsystem, nye dataløsninger i b.a helse og omsorg, brannalarm skole, veilys, tomter, oppgradering av taket i Tinghuset på Kurvæn bygdetun, gang- og sykkelvei.

### EGENFINANSIERING AV INVESTERINGER

Egenfinansiering			
År	Kapitalkonto	Anleggsmidler	Egenkapitalandel
2007	30 400 175	96 719 427	0,31
2008	35 422 587	106 742 189	0,33
2009	32 588 227	114 071 757	0,29

2010	33 212 752	115 954 307	0,29
2011	32 876 601	126 654 614	0,26
2012	31 408 551	128 955 959	0,24
2013	32 921 857	136 744 286	0,24

I 2010 ble det innført ny praksis med overgangsregler for å tilbakeføre mva for investeringer til investeringsregnskapet. Rømskog har tilpasset seg regelendringen, og har siden 2010 overført 100% av mva til investeringsregnskapet.

## **Økonomisk stilling**

Rømskog kommunes budsjetter har ikke evnen til å ta store uforutsette kostnader, da det ikke er lagt inn store reserver i budsjettet. Kommunen har lav gjeld og gode fondsmidler.

Det er i 2013 foretatt reduksjoner i tjenestenes aktivitet, og nedbemannet noe ved naturlig avgang, men driftsutgiftene må reduseres, og tjenestene effektiviseres ytterligere fra 2014 og utover for å tilpasse oss fremtiden. Det er særlig helse og omsorg som har tatt grep for å omstille driften. Det er ikke rom for økninger i tjenestetilbudet, vi må finne nye løsninger, og få flerr og bedre tjenester innenfor de rammer som er til rådighet.

## **Visjon og mål for Rømskog kommune**

### **Visjon – Kjent for liv og vekst**

#### **Hovedmål**

Rømskog kommune er en målrettet og attraktiv samarbeidspartner for å

- fremme bedriftsetableringer
- tilby et unikt lærings- og utviklingsmiljø
- tiltrekke seg barnefamilier

Vedtatt i Kommunestyret 15.april 2010

## Måloppnåelse 2013

### **Bidrar til å bygge gode holdninger**

Rømskogs innbyggere opplever samhold og blir verdsatt. Læringsmiljøet i Rømskog skaper gode holdninger.

*Målet om å skape gode holdninger er det vanskelig å måle om er nådd, men det er gjennomført mange aktiviteter i løpet av året som har til hensikt å bygge gode holdninger (se tjenestenes årsmeldinger).*

### **Legger til rette for bedriftsetablering og bosetting**

Innen 2015 er det etablert netto minst femten nye, ikke-kommunale arbeidsplasser i nye virksomheter på Rømskog.

Rømskog er en effektiv tilrettelegger for bosetting av barnefamilier.

Årlig har Rømskog en netto tilflytting av minst tre barnefamilier.

*Det ble i 2013 etablert tretten bedrifter, men det er usikkert om det bidro til nye ikke-kommunale arbeidsplasser. NHOs Næringslivs-NM i Bærekraftighet viste at Rømskog er gått frem fra plass nr 200 i 2012 til 138 i 2013. Bolystprosjektet har laget gode rutiner for tilrettelegging for bosetting.*

*Folketallet sank i 2013, og det er ikke mulig å måle netto tilflytting av tre barnefamilier.*

### **Kjent som en kulturkommune**

Rømskogs bygdekultur er preget av samhold og tilhørighet.

Bygdeboka og kulturstedet, Kurøen, utnyttes aktivt til å styrke bygdas identitet.

*Rømskog er kjent som en kulturkommune og ble nr 23 av landets kommuner og nr 1 i Østfold på Kommunal Rapports Kommunebarometer for kultur. Vi fikk beste karakter på indikatorene netto utgifter aktivitetstilbud til barn og unge og netto utgifter til bibliotek pr innbygger. Utlån og besøk i biblioteket pr innbygger sank ifht 2012.*

### **Er lydhør overfor barn og unge**

Barn og unge i Rømskog har trygge oppvekstvilkår.

Kommunen lytter til barn og unge

*Brukerundersøkelsene i barnehage og skole ga gode tilbakemeldinger om oppvekstmiljøet med skår tett opp mot det maksimale. Gjennom Elevrådet og Ungdomsrådet fremmet barn og unge sine synspunkter. Gjennomsnittlig gruppestørrelse var lavere enn snittet i landet.*

### **Er ressursbevisst tilbyder av helhetlig grunnopplæring**

Har høy kvalitetsmessig standard på alle kommunens undervisningstilbud, faglig og pedagogisk.

Utnytter moderne undervisningsteknologi i undervisningen.

Hjelper elevene i grunnskolen til å bli dyktige, fortrolige og ansvarsbevisste brukere av ny informasjonsteknologi.

*Alle lærere har universitets-/høgskole og pedagogisk utdanning, og i barnehagen har alle pedagogiske ledere førskoleutdanning. Andel ansatte i SFO med relevant utdanning er vi best i landet. Resultatene fra nasjonale prøver 5.trinn i 4 års snitt er gode. Alle elever i 6. og-7.klasse hadde egen pc. Det var pc'er i alle klasserom som ble brukt aktivt.*

### **Er blant de beste**

Rømskog kommune har god økonomiforvaltning og -styring.

Kommunens administrasjon er effektiv.

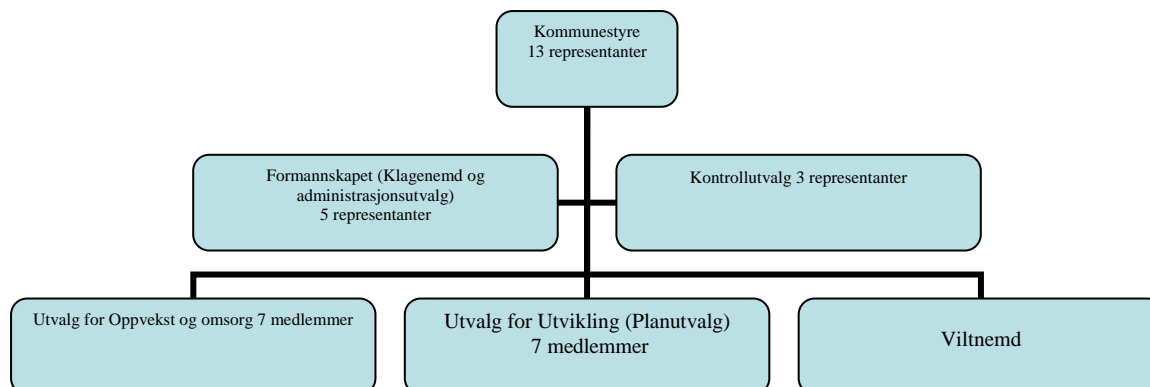
Rømskog er en dyktig og attraktiv samarbeidspartner for nabokommuner.

Rømskog kommune har et godt omsorgstilbud til de som trenger det.

Rømskog kommune har en effektiv tjenesteyting i alle sektorer

*Kommunen ble nr 1 av landets kommuner på Kommunebarmometeret for økonomisk styring, totalt sett for alle indikatorer ligger Rømskog som nr 6 i fylket og nr 108 i landet. På Forbrukerrådets servicetest fikk kommune svært dårlige resultater. Det er få tall for saksbehandlingstider. Det ble ikke målt om omsorgstilbudet var godt.*

## **Politisk organisering**



De politiske utvalgene har hatt slik aktivitet i 2013:

Utvalg	Antall møter	Antall saker	Leder
Kommunestyret	7 (6)	53 (69)	Kari Pettersen Krf
Formannskapet	10 (9)	57 (63)	Kari Pettersen
Klagenemnda	0 (0)	0 (0)	Kari Pettersen
Utvalg for oppvekst og omsorg	6 (5)	27 (23)	Karoline Dedorsson
Utvalg for utvikling	7 (6)	23 (16)	Aksel Robert Haugen
Det faste planutvalget	6 (3)	15 (8)	Aksel Robert Haugen
Administrasjonsutvalget	4 (1)	5 (1)	Kari Pettersen
Viltnemnda	4 (3)	15 (9)	John-Sigmund Moen
AMU	2 (2)	7 (6)	Anne Kirsti Johnsen
Eldrerådet	3 (2)	6 (4)	
Ungdomsrådet	2 (2)	14 (8)	Maja Gløtta
Råd for mennesker med nedsatt funksjonsevne	3 (2)	3 (4)	Andreas Lejon
Kontrollutvalget	4 (4)	27 (20)	Lars Erik Ottosson
Næringsfondsstyret	3 (2)	3 (2)	Kari Pettersen
Valgstyret	1 (0)	10 (0)	Kari Pettersen

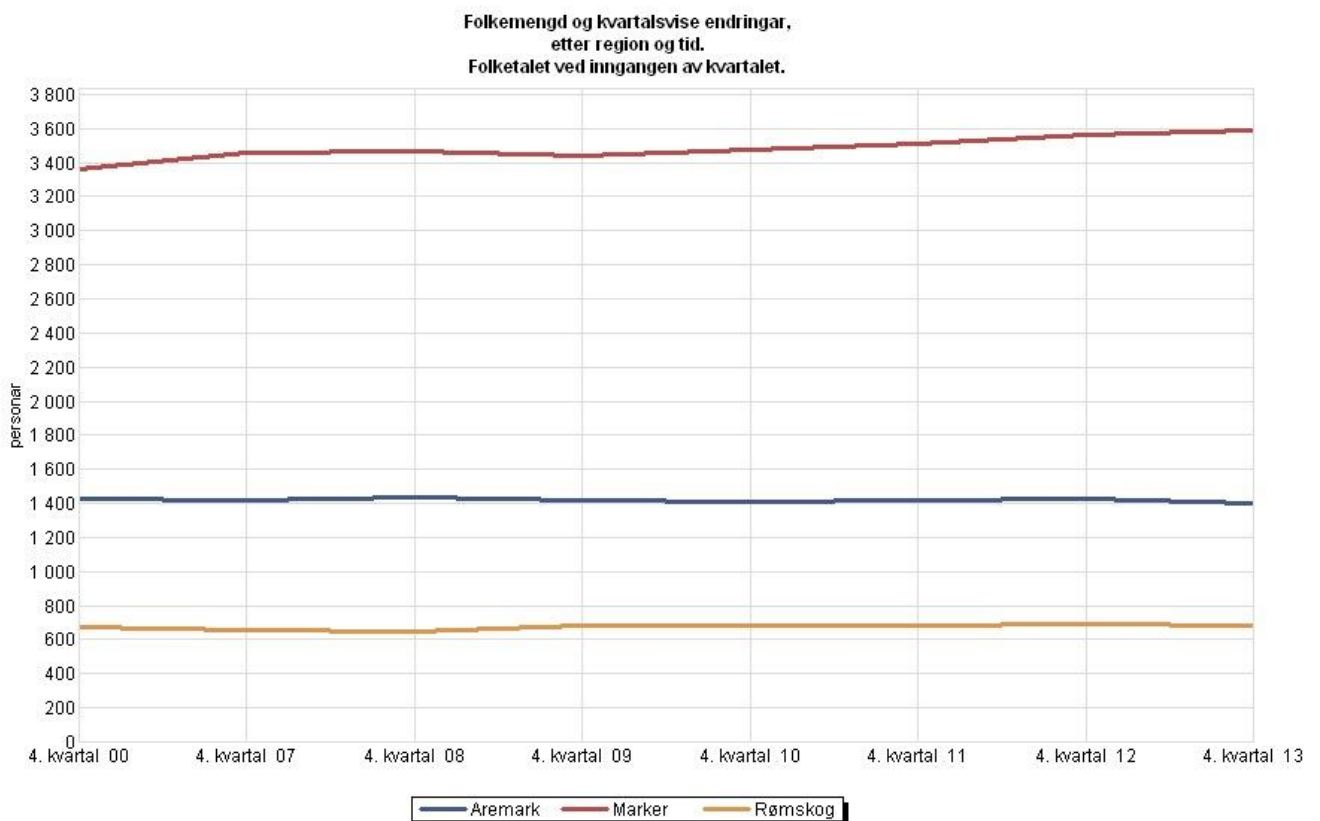
Det ble i 2013 holdt 2 politiske dager, og ett heldagsmøte for formannskapet der budsjett for 2013 ble drøftet. Det ble gitt tilbud om Folkevalgtopplæring en kveld. Oversikten viser at det samlet sett er en økning i antall møter og antall saker.

## Fokusområder

### Innbyggere og folketall

Et hovedmål for Rømskog kommune er en årlig netto innflytting av minst tre barnefamilier. Det er viktig for å klare å opprettholde dagens tjenestetilbud og Rømskog som lokalsamfunn. Innbyggertallet viser en nedgang på 2,7 prosent fra 2012 til 2013, 0,8 % fra 2011. Antallet rømsjinger har gått ned fra 691 til 672 i løpet av året.

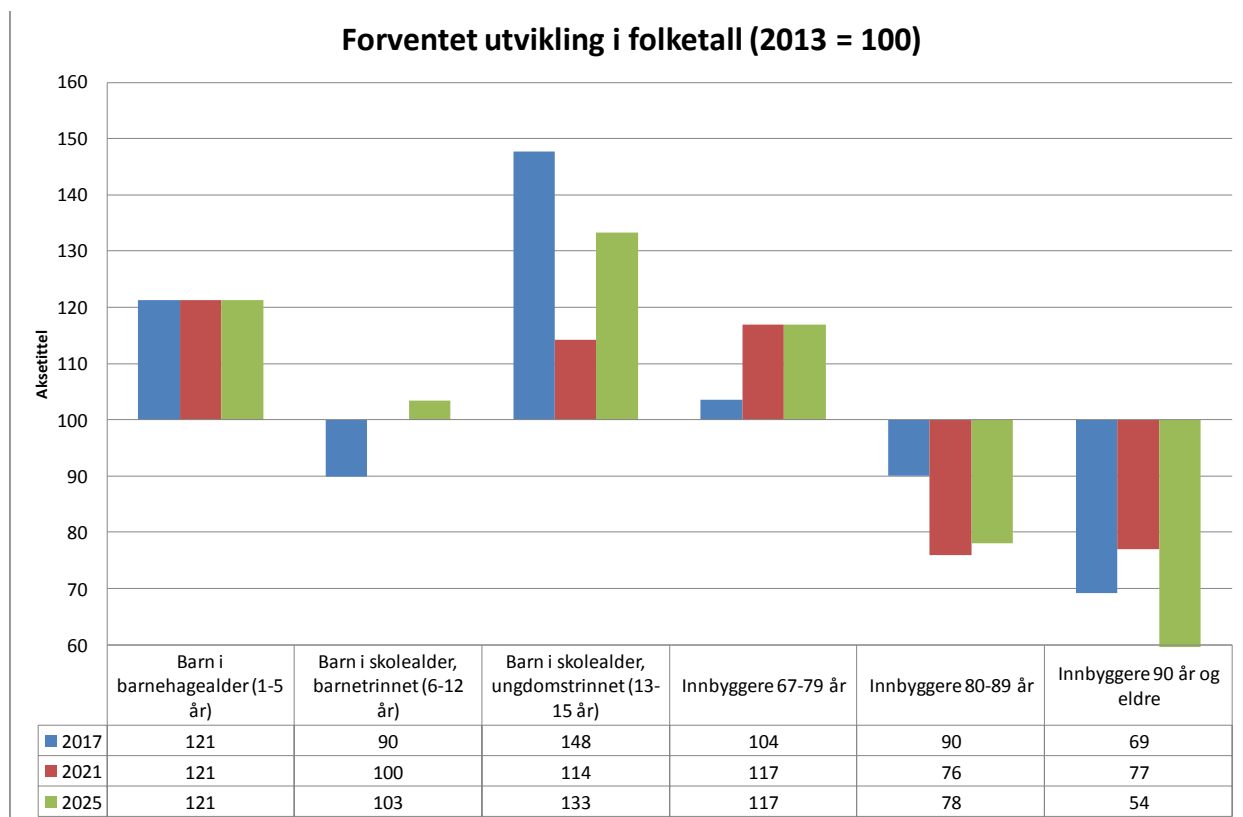
	Folketalet 1/10-13	Fødsels- overskot	Netto innflytting	Folke- tilvekst	Folketalet 31/12-13	Endring i 2013
<b>0118 Aremark</b>	1403	3	1	5	1408	-17
<b>0119 Marker</b>	3589	-11	16	7	3596	9
<b>0121 Rømskog</b>	680	-1	-7	-8	672	-19



Kilde: Statistisk sentralbyrå

Bolystprosjektet startet opp i august 2011 og ble avsluttet i 2013. KRD, fylket og Marker Sparebank finansierte prosjektet som var 3-årig i samarbeid med Marker og Aremark kommuner. Prosjektets hovedmål var å skape bolyst for dagens innbyggere og få økt

tilflytting. Det er fremlagt egen prosjektrapport for Bolyst-prosjektet. Et nytt toårig Bolyst-prosjekt startes opp i 2014.



Skal kommunen oppnå økt bosetting er det nødvendig med en mer variert boligstruktur og flere utleieboliger. Ved flere anledninger i 2013 var det familier og enkeltpersoner som ønsket å leie bolig og flytte til kommunen, men som ikke fant ledig bolig. Kommunen innledet et samarbeid med Sarpsborg og omegn boligbyggelag (SOOBL) med mål om å sette opp seks nye leiligheter, men det ble ikke solgt nok leiligheter til å kunne realisere prosjektet.

Kommunen har sponset våre idrettsutøvere som konkurrerer nasjonalt og internasjonalt og har gitt gratis barnevogn til de som førstefødte på Rømskog i 2013. Kommunen har også sammen med Regionalpark Haldenkanalen, Bolyst, Reiseliv IØ, Aurskog-Høland og Rømskog reiselivslag, Rømskog Utvikling AS og Rømskog Spa & Resort AS markedsført kommunen.

Det ble arrangert treff for hytteeiere med informasjon fra kommunen.

## Næringsutvikling

Næringsutvikling



Arbeidet med næringsutvikling ivaretas av ordfører og rådmann i et samarbeid med Aremark og Marker. Plan- og miljøkontoret har ansvaret for landbruksbasert næringsutvikling, og samarbeidet om utviklingsavtalen ivaretar det interkommunale arbeidet. Kommunen er deleier av det nyetablerte Indre Østfold Utvikling IKS som jobber med regionale Utviklingsoppgaver. IØU er en videreføring av Østfold Bedriftsenter AS og en del andre interkommunale samarbeid som er slått sammen. Kommunen er medlem i Reiseliv Indre Østfold og Aurskog-Høland og Rømskog Reiselivslag. Kommunen får også drahjelp fra Regionalpark Haldenkanalen og Indre Østfold Utvikling AS.

Det har også i 2013 vært en del interesse for utbygging og etablering innen landbruket, med flere søknader til Innovasjon Norge. Dette er gledelig, da det har vært lite aktivitet på dette tidligere år, og mulighetene ivaretas i for liten grad.

Grensekommunene har et prosjekt for å stimulere til etablering av flere Inn på tunet-tjenester, og det er jobbet med tre eiendommer i forhold til dette på Rømskog.

Kommunens attraktivitet måles ut fra utviklingen på de tre områdene bosetting, næring/bedrift og næring/besøk.

Det er etablert 13 bedrifter i Rømskog i 2013, mot 3 i 2012.

Dette er svært bra og vitner om stor aktivitet.

Generelt er arbeidsplassutviklingen dårligere enn vi skulle ønske i alle de tre grensekommunene, og vi scorer dårlig i på næringsutvikling i NHOs attraktivitetsbarometer. Når det gjelder lønnsomhet for bedriftene ligger vi på plass nr 426 og lavest i fylket.

Innflytting på tross av mangel på arbeidsplasser betegnes likevel av Telemarksforskning som tegn på attraktivitet, og Rømskog kommune er en attraktiv kommune på tross av en litt uheldig utvikling i befolkningstallet i 2013. Vi ligger som nr 76 i landet på NHOs attraktivitetsbarometer for tilflytting, øyest i Østfold.

Rømskog kommune ble også i 2013 tildelt kr 100.000 til kommunalt næringsfond. I tillegg hadde kommunen midler fra tidligere tildelinger, slik at næringsfondet i 2013 har vært på 480.000.

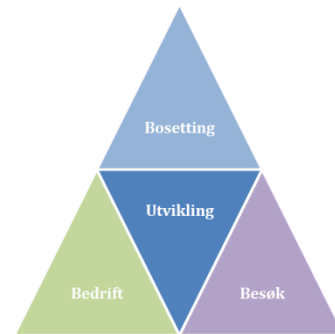
Det er delt ut midler i tre omganger, til sammen ca 400.000 til ti søkere. Rømskog kommune har fortsatt noe penger på fond til tilskudd og til utlån til næringslivet.

Det er et tett samarbeid mellom de tre grensekommunene, blant annet med hensyn til næringsutvikling. Det arbeides aktivt for å profilere grenseregionen som en felles region, både på norsk og svensk side.

Overordnet målsetting i avtalen er "Øke regionens konkurransekraft i forhold til næringsutvikling, opplevelser og bosetting".

Grenseregionen har gjennom utviklingsavtalen blitt enige om følgende fokusområder

- næringsutvikling



- internasjonalt samarbeid
- levende bygder
- infrastruktur
- interkommunale planprosesser

Av målformuleringen går det fram at vi har vedtatt å satse på alle de tre elementene som påvirker en kommunes eller en regions attraktivitet – næring, bosetting og opplevelser. Det er dette som har vært grunnlaget for vår felles satsing fram til 2013. I 2013 er utviklingsavtalen reforhandlet, og det er skjedd en hel del endringer. Innholdet er nå knyttet til regionalparkens satsingsområder

- merkevare
- opplevelsesnæring
- stedsutvikling
- primærnæring

I tillegg har vi fått aksept for videreføring av vårt internasjonale samarbeid. Årlig får vi tilført midler fra KR D som fylkeskommunen nå forvalter, i 2013 kr 2 400 000. De tre kommunene bidrar med i sum kr 750 000, hvorav kr 150 000 fra Rømskog. Dette går nå inn på et eget utviklingsfond som forvaltes av grenserådet.

Av større prosjekter som helt eller delvis er finansiert gjennom avtalen kan nevnes; Barnas Grenseland, Bolyst, Avis Grenseland, Grenserådet, skilting og informasjon i grenseland og Regionalpark Haldenkanalen. Videre er det gitt støtte til aktiviteter på Kurøen gjennom avtalen og til det internasjonale samarbeidet. Et stor satsing i 2013 var gjennomføring av Grensemessa på Kurøen.

Østfold fylkeskommune tok initiativet til en samlet satsing på nærings- og stedsutvikling langs Haldenkanalen, herunder Rømskog kommune. En arbeidsgruppe har utarbeidet et forslag til innhold og økonomi i samarbeidet, og dette er nå vedtatt hos samtlige deltakere. Regionalparken er nå etablert som den fjerde i landet og daglig leder er tilsatt. Arbeidet med regionalparken vil være et satsingsområde også framover og kommunene oppfordres til å gjøre seg nytte av dette, blant annet i forhold til innspill til området som det skal jobbes med.

Målene er å:

1. Bidra til å skape samarbeidsplattformer mellom alle interessenter i utvikling av opplevelsesnæringene og stedsutvikling i området
2. Bidra til lokal medvirkning i forhold til ivaretagelsen og videreutviklingen av natur og kulturverdier som grunnlag for opplevelsesproduksjon
3. Bidra til ivaretagelse og videreutvikling av særpregede natur- og kulturverdier, samt sørge for utvikling av kommersielle tilbud med basis i disse
4. Bidra til bærekraftig verdiskaping

På Rømskog jobbes det nå spesielt med fisketurisme og tilrettelegging av annen for utmarksturisme. Regionalparken har engasjert utmarksavdelingen for dette arbeidet.

Grenserådet er etablert for informasjon og forankring av det utviklingsrettede og det administrative samarbeidet i grenseregionen. Rådet består av ordfører, varaordfører, opposisjonsleder og rådmann fra de tre kommunene. Rådet har møte hvert kvartal og tar opp saker av interesse for de tre kommunene. Arbeidet har til nå vært finansiert av utviklingsavtalen.

Viktig for identitet i regionen er også Avisen Grenseland, som er utgitt hver måned i 2013. Avisen har også i 2013 vært finansiert med midler over utviklingsavtalen og ved at hver kommune har forpliktet seg til å kjøpe en annonseside i hvert nummer.

## **Omdømmebygging og kommunikasjonsstrategi**

I 2013 ble det brukt mye ressurser på å gi informasjon gjennom hjemmesiden, årsmelding, møter, Rømsjingen og til de ansatte på intranett. Kommunen tok også i bruk Facebook. Det er utarbeidet en kommunikasjonsstrategi for lokalsamfunnet Rømskog som kan gi retning for informasjon til næringsliv, innbyggere, potensielle tilflyttere og medarbeidere, samt andre offentlige myndigheter. En omdømmegruppe med representanter fra kommunen, Bolyst, Ungdomsrådet, næringsliv og idrettslaget utarbeidet strategien.

## **Klima og miljøtiltak**

Klima og energiplan ble fulgt opp, og Rømskog deltar i klimanettverket i Indre Østfold. ENØK-analysen av kommunens bygg som ble igangsatt i 2012, er fullført. Kommunen hadde gratis skrotinnsamling på våren.

## **Folkehelse**

Rømskogs folkehelseprofil er vedlagt. Kommunen er i partnerskap med fylkeskommunen om folkehelsearbeid; Østfoldhelse. Rømskog har Folkehelsekoordinator i 5 % stilling som deltok i dette nettverket, og er ansvarlig for folkehelsearbeidet på tvers av alle tjenesteområder i kommunen. Kommunen ble tildelt kr. 100.000 av fylkeskommunen til folkehelsearbeid. Midlene ble brukt til bl.a grønt og frukt i skolen og turorienteringskart. Det er opprettet fast spalte i Rømsjingen om folkehelse. Alle tjenester har utviklet mål i fht folkehelse. Kommuneoverlegestillingen ble økt for å øke kommunens innsats for folkehelse. Det er i 2013 startet opp et arbeid for å utarbeide en plan for folkehelse og frivillighet i Rømskog kommune og denne vil kunne gi et godt grunnlag for utvikling av folkehelse tiltak. Kommunen ble tildelt midler fra Fylkesmannen til opprettelse av Frisklivssentral, og planleggingen ble organisert som et prosjekt, sentralen åpner i 2014.

Kommunens lag og foreninger gjør en uvurderlig innsats innenfor forebyggende helsearbeid I forbindelse med Utredningsprosjektet for Samhandlingsreformen ble kommunens folkehelseutfordringer kartlagt og anbefalinger gitt. Disse ble fulgt opp i 2013.

<b>Folkehelseutfordring</b>	<b>Utsatte grupper i befolkningen</b>
Inaktivitet	Barn, ungdom og eldre – begge kjønn
Overvekt	Barn, ungdom og voksne – usikkert om det er kjønnsforskjeller
Lite sosialt nettverk	Unge voksne (barnefamilier) Eldre

Innbyggerundersøkelsen og Østfoldhelsas helseundersøkelse som ble gjennomført i 2012 viste at det store flertall av innbyggerne opplever egen helse som meget god, og at de opplever trivsel og trygghet i nærmiljøet. Tilrettelegging for friluftsliv, oppvekstmiljø for barn og unge, naboskap og sosialt fellesskap gis svært høy score. Tilrettelegging for fotgjengere og syklistene gis lav score. Dette er områder kommunen satses på gjennom bygging av ny gang- og sykkelvei. På NHOs næringsbarometer scorer Rømskog høyt (nr 21) ifht sysselsetting, og har svært lav arbeidsledighet.

Det er hensiktsmessig for Rømskog kommune å knytte seg til de lærings- og mestringstilbud som er foreslått etablert i Aurskog-Høland kommune. Vurderingen bygger på realiteten av det lave innbyggertallet i Rømskog som vurderes for lavt til at kommunen kan etablere disse tjenestene i egen regi. Utredningen viste at det er utsatte grupper i befolkningen i Rømskog som kan nyttiggjøre seg tilbud innenfor læring og mestring.

Parallelt med det interkommunale samarbeidet med Aurskog-Høland kommune må Rømskog utvikle egne folkehelse tiltak som for eksempel:

- Fallforebyggende kurs for eldre
- Oppsøkende virksomhet til eldre over 75 år uten kommunale tjenester
- Styrke samarbeidet med oppfølgingstjenesten i Akershus for å kvalitetssikre at kommunen fanger opp drop-outs fra videregående skole.

## **Samhandlingsreformen**

Kommunen klarte å ta imot alle utskrivningsklare pasienter, og forbruket av sykehustjenester vi skal medfinansiere ble lavere enn antatt, og det laveste blant norske kommuner. Dekningsgraden for institusjonsplasser til eldre over 80 år er 30,4 % noe som er 11 % over landsgjennomsnittet. Andelen av nettoutgifter til pleie og omsorg som brukes til hjemmetjenester er 20 % lavere enn landsgjennomsnittet. Det viser at institusjonsplasser er godt utbygd, og prioritert fremfor hjemmetjenester. Denne prioriteringen er drøftet, og det er vedtatt en omlegging av driften til hverdagsrehabilitering og satsning på hjemmetjenester og reduksjon av antall

sykehjemsplasser. Den demografiske utviklingen viser at Rømskogs antall eldre over 80 vil synke frem til 2023.

Fellesprosjektet med Aurskog-Høland utreder de nye lokalmedisinske oppgavene som vil bli overført kommunen fra 2016.

Følgende anbefalinger er gitt:

<b>Lokalmedisinsk senter</b>
Det anbefales at Aurskog-Høland og Rømskog etablerer 4 senger for ØHD og samlokalisere tjenesten med legevakt i et nytt Lokalmedisinsk senter på Bjørkelangen.
Lege i vakt på kveld, natt og helg samt sykehjemslege på dagtid anbefales som medisinsk ansvarlig for pasienter som benytter ØHD.
Ved Eldresenteret på Rømskog anbefales det å fortsette drift som i dag, men ha økt fokus på rekruttering av nye yrkesgrupper og fagpersoner med kompetanse innenfor eksempelvis palliasjon og rehabilitering.
Det anbefales å utføre en GAP analyse i Aurskog-Høland og Rømskog for en fullstendig kartlegging av kompetansenivå i tjenestene og utforming av fremtidig kompetansebehov.

### **Elektroniske løsninger**

Det ble innført elektronisk sak og arkivsystem; ESA 8 fra 8.april. Det ga mulighet for bruk av offentlige, søkbare postlister. Helse og omsorg tok i bruk elektronisk turnusprogram; Notus og Elektronisk meldingstjenester ifht 2.linjetjenesten (sykehus). Det ble lagt fiber til kommunens administrasjonsbygg. Elektronisk innbyggerdialog, digitale tjenester og e-forvaltning er også områder kommunen må utvikle. Nettsidene ble i 2013 utviklet i tråd med DIFIs anbefalinger. Fokus har vært nyhetspubliseringer, oppdateringer og sletting.

### **Brukermedvirkning**

Det er gjennomført brukerundersøkelser i 2013 i skolen. Gjennom Eldrerådet, Råd for brukere med nedsatt funksjonsevne, Samarbeidsutvalgene, Ungdomsrådet og Elevrådet gis brukerne anledning til medvirkning.

Kommunen scoorer svært lavt på Kommunebarometeret når det gjelder brukerperspektiv, men gikk opp fra 427 til 365 plass. Det skulle vært gjennomført brukerundersøkelse i helse og omsorg.

### **Samordning av tiltak for utsatte barn og unge**

Det tverrfaglige teamet "Felles barn" skal sikre at barn og unge får hjelp i rett tid og at tiltakene samordnes. Er man bekymret for et barn skal det tas opp med foreldrene, og de får tilbud om bistand fra teamet. Barnevern, helsestasjon, barnehage og skole deltar i teamet. Politi, lege, psykiatrisk sykepleier deltar ved behov. Når politiet deltar fungerer teamet som SLT-gruppe (samordning av lokale kriminalitetsforebyggende tiltak).

Tidlig innsats er et interkommunalt og tverrfaglig prosjekt som omfatter barnehage, helsestasjon, barneverntjenesten og PPT her hos oss. Marker har i tillegg med psykisk helse. Prosjektet retter seg mot barn 0-6 år. Tema er adferd og atferdsvansker.

Det ble gjennomført en to dagers samling om atferd og atferdsvansker med Egil Launes, psykolog og PMTO-spesialist (Parent Management Training - Oregon), med selvstendig praksis i Mandal. Launes er tilknyttet avdeling for barn og unges psykiske helse, ABUP, ved Sørlandet Sykehus HF. Fra Rømskog deltok styrer og pedagogisk leder fra barnehagen, helsesøster, PPT og barneverntjenesten. Barnehagen har hatt intern opplæring av alle ansatte på planleggingsdag i etterkant. Vi har hatt heldagskurs med Kari Killen som er sosionom, dr.philos. og forsker emeritus ved NOVA (Norsk institutt for forskning om oppvekst, velferd og aldring). Hun har i mange år undervist helse- og sosialarbeidere i Norden og internasjonalt. De siste årene har hun særlig forsket på tidlig foreldre/barn-samspill og tilknytning, metodeutvikling i forhold til omsorgssvikt og forebyggende arbeid.

Prosjektet fortsetter i 2014 med fokus på å bygge opp et system med gode rutiner og kartleggingsmateriell for tverrfaglig samarbeid.

Det er rapportert inn få tall når det gjelder barnevern, og de tallene som er innrapportert er så lave at de fleste ikke blir offentliggjort.

## **Kultur**

Rømskog prioriterer kulturformål og tilskudd til lag og foreninger. Det ble gitt ekstra tilskudd til lag og foreninger, og de frivillige er bærebjelken i kulturlivet i Rømskog. På Kommunebarometeret som Kommunal Rapport lager ble Rømskog nr 23 av landets kommuner, og best i Østfold.

Det ble laget en egen sommer-flyer som ble brukt til å markedsføre sommerens opplevelser i Rømskog. Kurøen ble i tillegg til helgeserveringen, brukt til fire store kulturarrangementer sommeren 2013; Grensemessa, Unionsmaraton, Kørrefestival og Barne- og ungdomsfestivalen. Sandemskolen var åpen to helger. Bind nr 3 av Rømskogs kulturhistorie ble lansert.

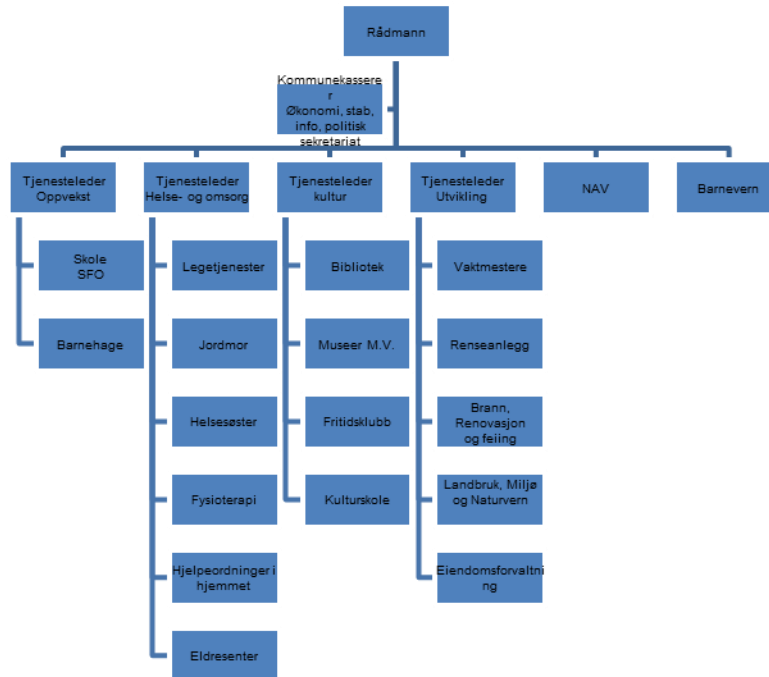
## **God personalpolitikk og intern kontroll**

Rømskog deltok i KS' effektiviseringsnettverk for Rådmannens Internkontroll "Orden i eget hus". Det er laget fremdriftsplaner for oppdatering av både sektorovergripende- og tjenestespesifikk intern kontroll, og nytt delegasjonsreglement ble vedtatt.

Det er gjennomført forvaltningsrevisjon på byggesaksbehandlingen, og det er utarbeidet nye rutiner for dette.

86 % av de ansatte i brukerrettede tjenester i helse og omsorg har fagutdanning, dette er 11 % over landsgjennomsnittet.

# ADMINISTRATIV ORGANISERING



## Arbeidsmiljø og HMS

Kommunen hadde 80 ansatte i 54 årsverk ved utgangen av 2013. Når det gjelder kjønnsfordeling så er det overvekt av kvinner i kommunens ledelse.

Kvinner	4
Menn	1

Det store flertallet av ansatte i kommunen som ellers i kommune-Norge er kvinner. For om mulig å få flere mannlige ansatte, oppfordres menn til å søke på de ledige stillingene.

Antall	Sentraladm	Oppvekst	Helse og omsorg	Kultur	Utvikling
Menn	1	2	0	0	3
Kvinner	4	22	44	6	4

Når det gjelder arbeidstid var fordelingen slik:

	Heltid	Deltid
Kvinner	11	63
Menn	6	4



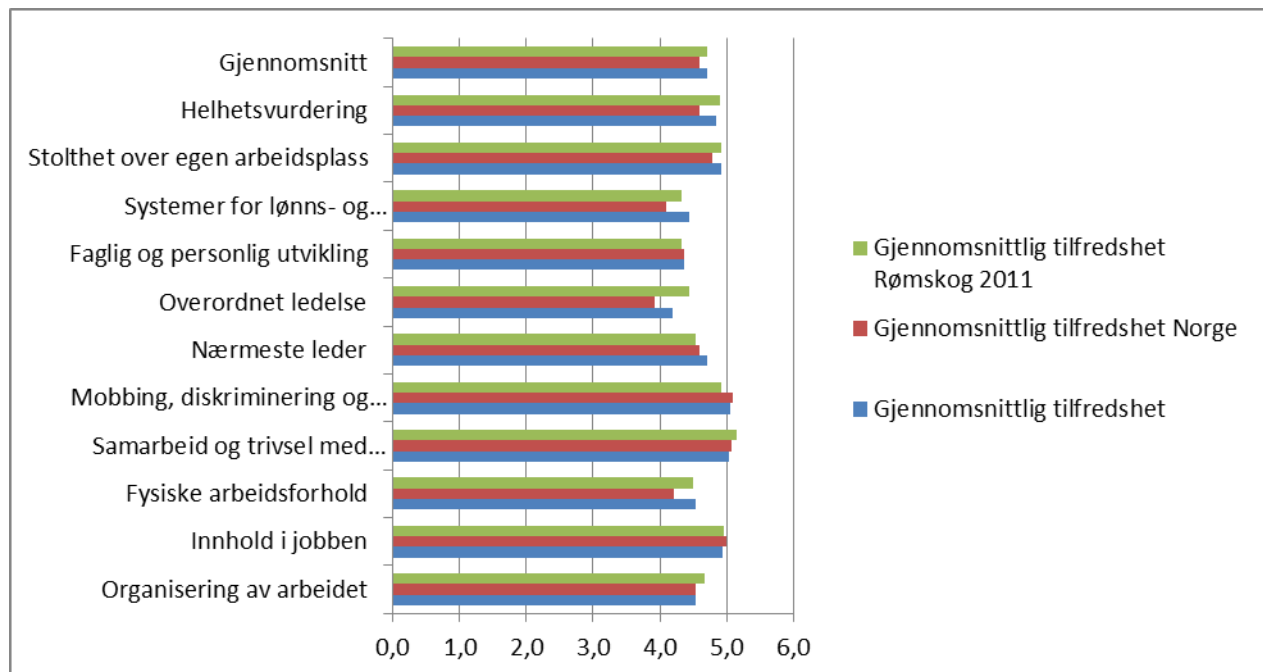
16 % av mennene arbeidet deltid, og 82 % av kvinnene. Det er kartlagt at en liten del av de ansatte i helse og omsorg har uønsket deltid, og det ble prioritert tiltak for å redusere uønsket deltid.

Det er ved hjelp av IA-midler gjennomført en rekke tiltak for å beholde arbeidstakere med nedsatt funksjonsevne i arbeid. I medarbeiderundersøkelsen kom det frem at mobbing og diskriminering ikke oppleves som et problem blant de ansatte. Kommunen har tradisjon for å ansette søkere av ulike nasjonaliteter, og det er gitt tilbud om norskkurs.

Helse-, miljø- og sikkerhetsarbeid i kommunen skal sikre at medarbeidere ikke blir syke eller skadet på arbeidsplassen. Som arbeidsgiver er kommunen opptatt av å opprettholde og videreutvikle et godt arbeidsmiljø på det enkelte tjenestested. For at dette skal skje må alle bidra.

Det ble opprettet intranett hvor ansatte kan finne nødvendig informasjon fra arbeidsgiver, skjemaer, regelverk ol. Arbeidet med revisjon av intern kontrollrutinene er foretatt i alle tjenestene. Overordnet intern kontroll rutiner er langt på vei fullført. Det ble meldt om to avvik (nestenulykke) innenfor HMS. Det var ingen avvik ifht Arbeidstilsynets gjennomgang av overordnet HMS-arbeid når det gjelder ROS-analyser og rutiner. Ethiske refleksjoner var tema på personalmøtene.

Medarbeiderundersøkelsen ble gjennomført våren 2013, og viser at medarbeiderne er svært tilfreds med kommunen som arbeidsplass.



Representantene i AMU velges for 2 år ad gangen. Utvalgets oppgaver er regulert i Arbeidsmiljølovens § 7-2, samt eget kommunalt reglement. Utvalget hadde 2 møter og behandlet 6 saker. Vernetjenesten er verneombudene på det enkelte tjenestested og hovedverneombud. Verneombudene samarbeider i det daglige med nærmeste leder. Det er gjennomført vernerunder i alle tjenester.

Kommunen har avtale med Romerike HMS-senter om bedriftshelsetjenester, og det utarbeides årlige aktivitetsplaner i samarbeid med AMU. Det ble i 2013 gjennomført helseundersøkelser, helsesamtaler, søvnkurs og oppfølging av sykemeldte i samarbeid med tjenestelederne. Det er gjennomført personalmøter og medarbeidersamtaler i alle tjenestene.

## **Sykefravær**

IA-avtalen er fulgt opp, og virkemidlene er brukt i stor utstrekning, noe som bidro til det lave sykefraværet. Det er svært gledelig at sykefraværet ble redusert til 3,4 % i 2013. Det er langtidssykefraværet som har gått ned. Arbeidet med å redusere sykefraværet gir resultater, og det er viktig fortsatt å tilrettelegge arbeidet når det er behov for det. Alle parter bidrar godt: verneombud, ledere, NAV, Romerike HMS-senter og ikke minst den enkelte medarbeider.

De siste års sykefraværsregistrering viser følgende tall:

2005	2006	2007	2008	2009	2010	2011	2012	2013
4,7	3,9	4,4	2,0	3,3	3,4	5,4	5,0	3,4

Totalt ble det som året før foretatt 20 (26) ansettelser inkl. sommervikarer. Av disse var 7 (12) i faste stillinger.

## **Kompetanse**

Det er utarbeidet kompetanseplaner i helse og omsorg og oppvekst. Kommunen hadde to lærlinger i 2013, sentral målsetting er 1 pr 1000 innbygger. Det er gjennomført en rekke kompetansehevende tiltak hvorav det største løftet er tatt innenfor IKT, nå kan alle medarbeidere bruke pc og IT-verktøy i sin arbeidshverdag. Alle stillinger som krever det har vært besatt av medarbeidere med fagkompetanse, både i oppvekst og helse og omsorg.

Andel lærere med universitets-/høgskole og pedagogisk utdanning var 100 %. I barnehagen har alle pedagogiske ledere førskoleutdanning. 25 % assistentene har fagutdanning. 81 % av medarbeiderne i pleie- og omsorg er fagutdannet. Dette er godt over snittet av kommuner det er naturlig å sammenligne Rømskog med.

INTERKOMMUNALE LØSNINGER	A R E	A S K	E I D	H O B	M A R	R A K	R Ø M	S K I	S P Y	T R Ø	AH
<b>Fellestjenester</b>											
Romerike HMS senter							1				x
IØ kommunerevisjon	x	x	x	x	x	x	1	x	x	x	IKS
Innkjøp	x				x		1				Samarb
IKT	x				x		1				Samarb
Østfold Interkommunale arkiv	x	x	x	x	x	x	1	x	x	x	IKS
Arbeidsgiverkontroll					x		1				Samarb
Smaalensveven portal	x	x	x	x	x	x	1	x	x	x	Samarb
Bredbåndssamarbeid	x	x	x	x	x	x	1	x	x	x	Samarb
IØ kontrollutvalgssekretariat	x	x	x	x	x	x	1	x	x	x	IKS
IØ Utvikling	x	x	x	x	x		1	x	x	x	IKS
Opplæringskatalog	x	x	x	x	x	x	1	x	x	x	Samarb
IØ Regionråd	x	x	x	x	x		1	x	x	x	Samarb
Østfold Utvikling	x	x	x	x	x	x	1	x	x	x	Samarb
Samarbeid Värmland-Østfold	x				x		1				Samarb
Utviklingsavtalen		1				x	1				Samarb
Osloregionen		x	x	x	x	x	1	x	x	x	x
<b>Oppvekst</b>											
PPT							1				x
Mortenstua skole	x	x	x	x	x	x	1	x	x	x	IKS
Ungdomsskole							1				x
<b>Helse og omsorg</b>											
Legevakt							1				x
Alarmsentral/Nødmelding							1				x
Helsesøster/jordmor/psykisk h							1				x
Østfoldhelse (folkehelse)		x	x	x	x	x	1	x	x	x	Partner
Overgrepsmottak							1				Samarb
<b>Kultur og barnevern</b>											
Indre Østfold Krisesenter	x	x	x	x	x	x	1	x	x	x	IKS
Østfold krisesenter for menn							1				Samarb
Aurskog-Høland og Rømskog Reiselivslag											x
<b>Utvikling</b>											
Brann og feiing							1				x
LMN kontor	x				x		1				Samarb
Driftsassistansen i Østfold	x	x	x	x	x	x	1	x	x	x	IKS
Renovasjon							1				x
Slamlevering			x				1				Samarb
Skogbrannvakt	x	x	x	x	x	x	1	x	x	x	Samarb
Akutt forurensning	x	x	x	x	x	x	1	x	x	x	KL § 27
Klinisk veterinærsvakt	x	x	x	x	x	x	1	x	x	x	Samarb



