



# Finansreglement

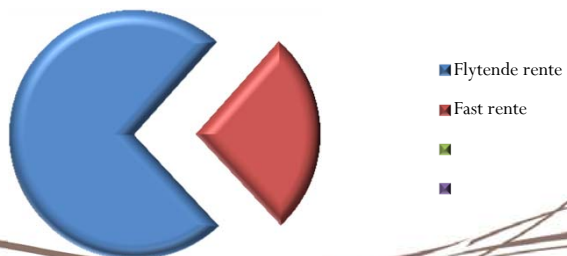
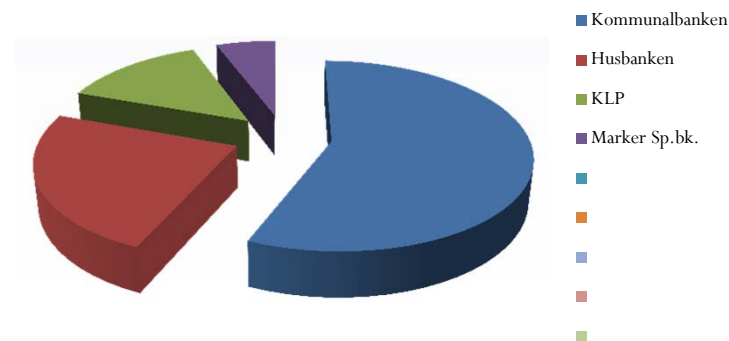
- Rømskog kommunes Finansreglement vedtatt 2010 med endringer i 2015
- Gir rammer og retningslinjer for forvaltning av ledig likviditet og fordeling av låneopptak
- Etske retningslinjer for plfinansforvaltningen
- Hjemmel i lov om kommuner og fylkeskommuner fra 1992 og forskrift om kommuners finansforvaltning fra 2009
- Finansrapport hver tertial (april, august og desember) skal minimum inneholde følgende:
  - Fordeling av plasseringer, innskudd
  - Egne rentebetingelser i forhold til markedsrenter
  - Rådmannens kommentarer knyttet til sammensetning, rentebetingelser og konsekvenser ved markedsendringer



# Finansrapport

- Ledig likviditet  
Vi tar meget liten risiko – Innskudd i bank  
Kommunens innskudd skal ikke overstige 2% av bankens forvaltningskapital
- Låneporteføljen - minimum 25% Fastrentelån
- Enkeltlån – maks 25% av total låneportefølje

Motpartsrapport (sammendrag)	Saldo	Andel
Kommunalbanken	12 100 580	56,4%
Marker Sparebank	1 231 985	5,8%
KLP	2 951 953	13,8%
Husbanken	5 135 959	24,0%
Sum	21 420 477	100,00 %





## Ledig likviditet

Rømskog kommune har alle sine midler (100 %) i Marker Sparebank.  
Kommunens samlede innskudd i Marker Sparebank overstiger ikke 2 % av bankens forvaltningskapital jfr finansreglementet pkt 6.1.

Vi har ikke inngått avtale om endring av renteavtale med Marker Sparebank i denne perioden.

Innskuddsplasseringer	30.09.2015	31.12.2015
Innestående bank	3 507 612	2 665 921
Herav skattetreks midler	635 549	1 159 937
Herav Startlånmidler	77 696	437 897
Andre konti		1 068 087
Rentesats	1,0% (skattetrekk 0,25%)	1,0%(skattetrekk 0,25%)
Andre plasseringer	25 266 188	23 740 924
Herav særinnskudd bank	25 149 979	23 624 715
Herav Næringsfond	116 209	116 209
Rentesats	2,55 (Næringsfond 1,00)	2,55 (Næringsfond 1,00)
<b>Totalsum innskudd</b>	<b>28 773 800</b>	<b>26 406 845</b>





## Utlånsportefølje

Sammendrag låneportefølje	Lånebeløp	Restgjeld	Sammen- setning (%)	Snitt- kredittid (år)	Snittrente- binding (år)	Snittrente
Fast rente	7 800 000	5 665 333	26	27,62	2,96%	2,37%
Flytende rente	25 169 820	15 755 144	74	25,52		1,99%
TOTALT	32 769 820	21 420 477	100	26,02	2,96%	2,09%

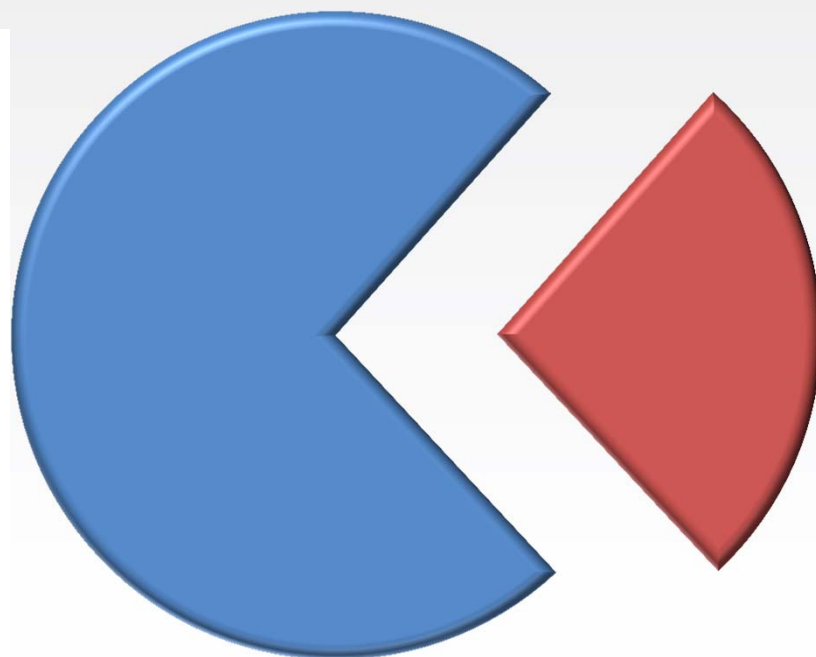
Tabellen viser at Rømskog kommune har en snittrente på 2,37 % på fastrente og 1,99% på flytende rente, begge sett sammen gir et snitt på 2,09%.

SSB sine statistikker viser at utlåns-renten i kommunal sektor har et snitt på 2,11 %. Når vi ser på dette er våre avtaler like under snittrenten.





## Sammensetning av lån



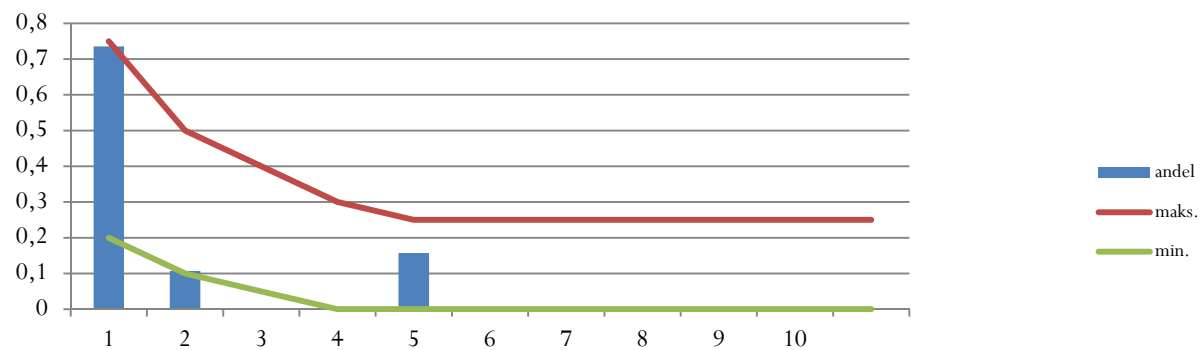
- Flytende rente
- Fast rente
- 
- 





# Rentebinding

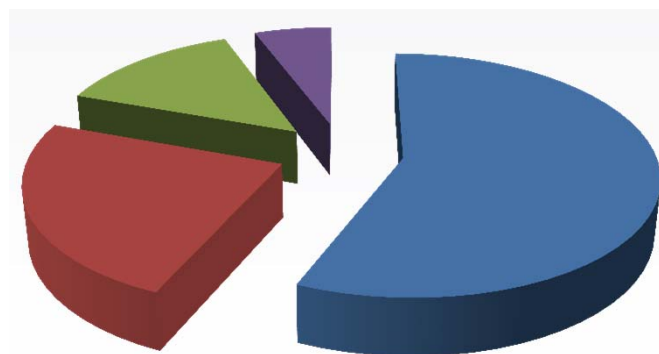
Fordeling rentebinding vs. valgt normportefølje





## Motpartsrapport

Motpartsrapport (sammendrag)	Saldo	Andel
Kommunalbanken	12 100 580	56,4%
Marker Sparebank	1 231 985	5,8%
KLP	2 951 953	13,8%
Husbanken	5 135 959	24,0%
Sum	21 420 477	100,00 %





**RØMSKOG KOMMUNE**  
- kjent for liv og vekst

## ***Forestående finansieringsbehov***

For 2016 er det vedtatt å lånefinansiere disse beløpene utover Startlån fra Husbanken pålydende kr. 500.000,-

Prosjekt	2016	2017
Næringsbygg Bergtomta	3 000 000	1 600 000
Hovedplan VA/ Renseanlegg	5 325 000	
Sum	8 325 000	1 600 000

